

[www.dgsisul.or.kr](http://www.dgsisul.or.kr)

행복한 도시 대구를 만들어 갑니다

# 2014년도 대구시설관리공단 경영계획



대구광역시시설관리공단



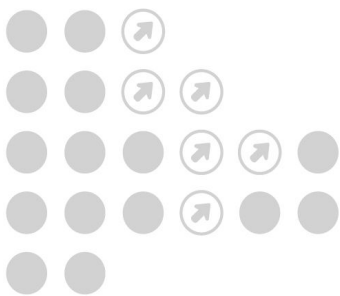
# 목 차

I. 일반현황 .....	1
II. 미션·비전 및 전략체계 .....	7
III. 2013년도 경영성과 .....	11
I. 사업수익 및 운영실적 .....	13
II. 주요업무 추진실적 .....	14
IV. 2014년도 경영계획 .....	25
I. 경영방침 .....	27
II. 경영목표 및 주요업무 추진계획 .....	28
1. 시민에게 사랑받는 선진공기업 구현 .....	29
2. 쾌적하고 안전한 도로시설 유지관리 .....	32
3. 편리하고 신속한 교통시설 운영 .....	35
4. 건강과 즐거움이 있는 체육시설 운영 .....	38
5. 도심 속 자연과 하나되는 공원 조성 .....	43
6. 상권활성화에 기여하는 상가시설 관리 .....	46
7. 시민과 함께하는 문화복지서비스 제공 .....	49
〈부록〉 이사장 경영목표 .....	53





# 일반현황





## 설 립

- 근거 : 지방공기업법 제76조, 시설관리공단설치조례
- 설립목적 : 위탁 공공시설물을 효율적으로 관리 운영하여 시민편익과 복리증진에 기여
- 설립일자 : 1993. 4. 26
- 자본금 : 200억원(납입자본금 112억원)

## 연 혁

- 1993. 5. 1 : 업무개시(공영주차장, 지하상가, 두류수영장, 명복공원, 가로등, 공원휴게소)
- 1993. 6. 1 : 화원동산 수탁
- 2000. 5. 1 : 20m이상 도로 및 자동차전용도로 유지관리 업무 수탁
- 2003. 6. 1 : 도심공원 수탁(국채보상운동기념공원, 경상감영공원, 2·28기념중앙공원)
- 2008. 2. 19 : 농수산물도매시장 관련상가 수탁
- 2008. 11. 18 : 교통약자 이동지원센터 수탁
- 2009. 10. 1 : 대덕승마장 수탁
- 2010. 1. 1 : 올림픽기념국민생활관 및 대중교통전용지구 수탁
- 2010. 2. 14 : 국채보상운동기념공원 공영주차장 수탁
- 2010. 4. 1 : 대구사격장 수탁 및 시티투어 이층버스 운영개시
- 2011. 5. 2 : 신천둔치 유지관리업무 수탁
- 2011. 11. 1 : 범어월드프라자 수탁
- 2013. 1. 1 : 2·28민주운동기념회관 수탁
- 2013. 6. 20 : 대구승마힐링센터 수탁

## 주요사업 (6개분야 20개 단위사업)

### 도로시설



- 도로 446개 노선, 연장 844km  
(20m이상 도로 및 6개 자동차전용도로)
- 가로등 66,980등, 연장 1,545km

### 교통시설



- 공영주차장 89개소(노상 46, 노외 43) 8,855구획
- 이동지원센터(콜센터 1개소, 콜차량 92대, 개인택시협약 30대)

### 체육시설



- 두류수영장(6개풀, 53,800㎡ - 공인1급)
- 대덕승마장·승마힐링센터(마필 72두, 마방 76칸)
- 올림픽기념국민생활관(수영장, 실내체육관, 전시관 등)
- 대구사격장(본관동, 실내·클레이사격장, 전투체험사격장 등)

### 공원시설



- 화원동산(185,370㎡), 공원휴게소(4개소)
- 도심공원(3개소), 대중교통전용지구(중양로 1.05km),
- 신천둔치(21.1km, 560,000㎡)

### 상가시설



- 농수산물도매시장 관련상가(179개 점포)
- 지하상가(대신 330개, 대구역 22개 점포)
- 범어월드프라자(71개 점포, 영어거리 39개, 예술거리 32개)

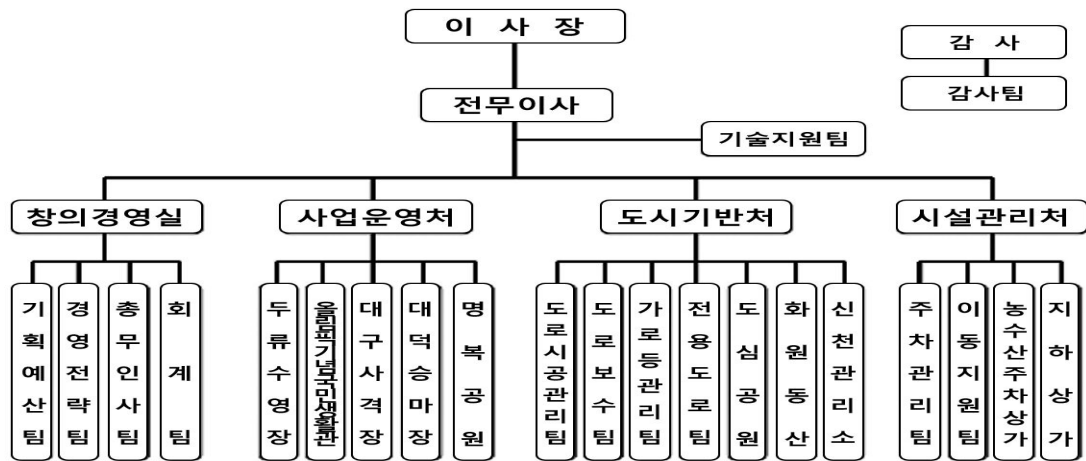
### 문화복지



- 시티투어 2층버스(2대, 도심순환운행 13개 코스, 24.5km)
- 2·28민주운동기념회관(전시관, 도서관, 문화강좌실 등)
- 명복공원(화장로 11기, 유족대기실 3개소, 편의시설 2개소)



## 조직 (1실 3처 12팀 10사업소)



## 인력

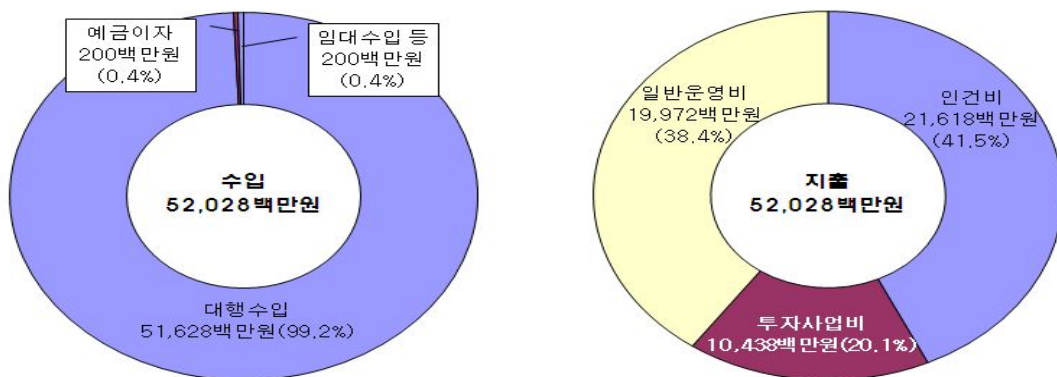
(단위: 명)

구분	계	임원	관리직	사무직	기술직	업무직
정원	220	2	4	58	47	109
현원	214	2	3	57	46	106

※ 계약직 403명(나드리콜 112, 주차장 107, 체육 78, 공원 47, 도로 28, 명복 15, 기타 16)

## 2014년 예산규모 (52,028백만원)

### ○ 성질별 예산



2013년 예산 비교	(당초예산) 47,179백만원 대비 4,849백만원 증가 (10.2%)
	(최종예산) 54,479백만원 대비 △2,451백만원 감소(△4.5%)

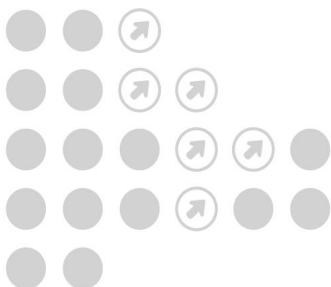
## ○ 사업별 예산

사업장명	2014년	2013년 (당초예산)	증 감	비 고
계	52,028	47,179	4,849	
두류수영장	3,462	2,728	734	야외풀 슬라이드 개체(450백만원)
올림픽기념관	1,300	1,102	198	공공운영비 증가분 반영
대구사격장	1,465	1,110	355	청원경찰 1명 채용(35백만원)
대덕승마장	792	1,150	△358	시설 개보수 완료(△400백만원)
승마힐링센터	912	-	912	'13. 6. 20 신규수탁
명복공원	4,914	4,064	850	화장로 기능보강공사비 증액
2·28기념관	407	450	△43	본사간접관리비 신규편성(43백만원)
시티투어2층버스	248	249	△1	
공원휴게소	35	35	-	
도로관리	9,824	8,807	1,017	재해대책비 반영(1,000백만원)
가로등관리	4,335	4,353	△18	
도심공원	1,524	1,514	10	
화원동산	899	876	23	
신천관리	1,267	1,206	61	둔치 편의시설 유지보수비 반영
대중교통전용지구	255	250	5	
클린로드	89	65	24	인건비 및 운영비 증가분 반영
공영주차장	5,046	5,964	△918	민간위탁에 따른 운영비 감소
이동지원센터	6,165	4,946	1,219	콜차량 12대 증차(80대→92대)
농수산물관련상가	1,801	1,107	694	보수보강공사비 등 반영(700백만원)
농수산물주차장	1,066	1,063	3	
지하상가	1,435	1,440	△5	
범어지하상가	787	813	△26	
본사	4,000	3,887	63	



## Ⅱ

# 미션·비전 및 전략체계



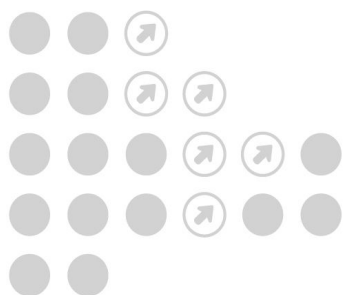








## 2013년도 경영성과







## I. 사업수익 및 운영실적

(수익사업에 한함)

구분		사업수익	사업운영
계		20,340,843,511원	-
두류수영장		2,105,266,567원	이용인원 762,584명
올림픽기념국민생활관		765,754,767원	이용인원 263,407명
대구사격장		1,086,942,971원	이용인원 144,902명
대덕승마장		541,362,160원	이용인원 23,504명
공영주차장		7,373,117,213원	주차대수 3,883,490대
농수산물 도매시장	관련상가	1,777,403,680원	-
	부설주차장	1,097,164,418원	주차대수 783,890대
지하상가		1,005,917,190원	-
범어월드프라자		142,878,790원	-
시티투어2층버스		46,534,600원	이용인원 13,529명
명복공원		2,665,443,970원	회장구수 12,164구
나드리콜		560,854,431원	이용인원 369,058명
회원동산		5,308,511원	이용인원 571,120명
공원휴게소		394,041,344원	-
본사		772,852,899원	-

## II. 주요업무 추진실적

### ■ 고객만족 및 윤리경영 추진

#### ○ 전사적 미소친절운동 추진

- 미소친절 순회교육(18회 530명) 및 전부서 미소친절운동 전개(26개부서 140회 실시)

#### ○ 서비스 이행기준 및 고객만족성과 모니터링

- 자체 고객만족도 및 전화친절도 조사(매월), 전부서 서비스현장 이행실태 점검(9월)

#### ○ 제6회 고객만족경진대회 개최(2월, 대국사격장외 4개 우수부서 선발)

#### ○ 지방공기업 고객만족도 개선(안전행정부 조사, '12년 82점→'13년 89점, 7점 상승)

#### ○ 지역대학생 서포터즈 운영(1~6월, 10명 모집, 사업장 모니터링 및 홍보기능 강화)

#### ○ 회계 외부중간감사 실시(9월, 공인회계사 2명, 회계제도 점검 및 투명성 제고)

#### ○ 이해관계자 클린모니터링 실시(5월, 외부기관 설문조사 대행, 청렴도 제고)

#### ○ 직원 반부패·청렴교육 강화(105명, 1,350시간 수료)

### ■ 전문적 시설관리를 통한 경쟁력 강화

#### ○ 안전보건경영시스템 인증도입(3월, 이동지원센터 및 명복공원)

- 관리사업장의 안전관리 전문성 강화 및 무재해 실현

#### ○ 업무표준화를 위한 우수 매뉴얼 선발(9월, 24개부서 39건 발굴)

#### ○ 지속가능 성장을 위한 녹색경영 추진

- 승용차요일제 100%참여, 실내 LED조명 지속적 교체(35%, 14,300개 중 5,000개 교체)

#### ○ 시설물 정기안전점검 및 예방대책 추진(계절별 특성에 맞는 점검 실시)

## 경영성과 향상을 위한 조직역량 강화

- 미래 성장동력 확보를 위한 5개년('13~'17년)중장기 경영계획 수립(1월)
  - 공단 설립 20주년을 맞아 새롭게 도약하기 위한 전략 재정립
  - 4대분야, 14개 전략과제, 42개 실행과제 발굴
- 조직인력진단 실시(9~12월, 지방공기업평가원 용역수행)
  - 직무분석, 조직문화진단, 조직채설계, 적정인력 산정 등 진단
- 조직성장을 위한 우수인력 신규채용(정규직 13명, 계약직 91명)
- 사내아카데미 등 직원교육훈련 확대(경영, 회계, 기술, 교양 등 1,200명)
- 적극적인 신규사업 수탁 추진
  - 2·28민주운동기념회관(1월), 국민체력 거점센터(3월), 승마힐링센터(6월) 수탁
  - 도로(2.1km) 및 가로등(536본, 788등) 관리구간 추가 수탁
- 소통의 조직문화 조성(정기 사내소식지 발간, SNS 실시간 의사소통 실시)
  - 공단뉴스, 직원 참여코너(수필, 여행기 등 수록) 등을 통한 직원교류
- 신 정부 국정방향 정부3.0 과제 추진(연중)
  - 정부3.0교육(4회, 235명), 정부3.0홍보(전광판 표출, 전단지 배부 등)

## 공기업으로서 사회적 역할 강화

- 제1회 농촌사회 공헌기업 선정(6월, 농림축산식품부)
- 1사1촌 농촌봉사활동 및 농산물판매(일손돕기 2회 160명, 농산물판매 20백만원)
- 지역 소외계층 자원봉사(사회복지단체 봉사 72회 218명 참여)
- 지역 독거노인 및 소외계층 집수리 봉사활동(11가구)
- 지역사랑 대구FC 적극 후원(1인 1구좌 후원회원 가입)

## **도로시설 관리**

### ○ 재해대비 및 교통사고 예방활동 강화

- 주요 간선도로 제설작업 지원(10개노선 90km지원)
- 반사성능이 높은 고성능 노면표시 도색(17건 L=145km, 309백만원)
- 기동보수반의 신속한 도로보수 시행(12,808건 A=14,502m<sup>2</sup>)

### ○ 도로정비 운영방법 개선을 통한 예산절감

- 중앙선 가열식 페인트 도색시공(50백만원 절감, 23개소)
- 소규모 포장보수·도색제거 직영시행(84백만원 절감, 102개소 L=6km, A=20,000m<sup>2</sup>)

### ○ 에너지총회 및 장애인체육대회 대비 도로정비 추진

- 노후도로 포장정비(26개소 L=27km, 1,924백만원)
- 노면표시 도색(27건 L=544km, 1,075백만원)

### ○ 폭염기간 클린로드 확대운영으로 도시열섬현상 완화

- 달구벌대로 9.1km 구간, 84일, 139회 운영, 폭염기간 1일 1회→3회 살수확대)

## **가로등시설 관리**

### ○ 조도 낮은 지역의 운전 및 보행자 안전을 위한 가로등시설 보강

- 거수목 구간 인도등 설치(39개소 393등, 243백만원)
- 신천대로 지하차도 조명등 정비(4개소 344등, 405백만원)
- 노후 가로등주 교체 및 기초석보호대 설치(침산교 외 12개소 등 1,001본, 150백만원)
- 노후 가로등주 도색(유통단지 외 28개소 477본, 83백만원)

### ○ 재해대비 시설보강 및 안전점검 실시

- 등주내 전선접속점 절연보강(시내전역 5,055개소, 355백만원)
- 중앙관제실 고장등 접수처리(15,785건 처리) 및 정기점검 실시(377건 처리)

### ○ LED 등기구 교체를 통한 도로조명 개선사업 추진

- 고효율 등기구 교체 및 설치(터널등 344등, 인도등 393등, 648백만원)
- 도로조명 개선·발전을 위한 업무협약 체결(9월, 영남대 LED-IT융합산업연구센터)

\* 계명문화대~용산지하도 3.1km구간 178등 시범설치 후 성능검증 실시

## **공영주차장 운영**

- 공영주차장 민간위탁 추진('13~'15년 연차적 추진)
  - 공영주차장 89개소 중 70개소 민간위탁 추진(재난취약지, 부설주차장 등 제외)
  - '13년 45개소 64% 추진완료, 5억원 예산절감 효과
- 고객편의를 위한 공영주차장 운영방법 및 시설개선
  - 주차요금 무인(사전) 정산기 도입(7월, 신천둔치, 국보공원주차장, 62백만원)
    - \* 사전 요금정산으로 출차시 차량정체 해소
  - 서문주차장 바닥도장 및 미끄럼방지시설 등 공사(174백만원)
  - 노외주차장 CCTV 설치 및 국보공원주차장 조명기구 교체 등(연중, 29백만원)

## **이동지원센터 운영**

- 나드리콜 이용편의를 위한 이용시스템 개선
  - 심사승인 프로그램 구축(5월, 5백만원, 제출서류 간소화)
  - 인터넷 예약 시스템 도입(8월, 5백만원, 전화연결 지연현상 해소)
- 나드리콜 이용고객 민원해소 노력
  - 나드리콜차량 증차(12월, 12대, 80대→92대)
  - 나드리콜 차량 "빈차표시등" 표출방법 개선(7월)
    - \* 차량 빈차 표출방법 개선으로 이용객 오해해소 및 신뢰성 제고
  - 市 외곽지(달성군) 차고지 확보(7월, 옥포면사무소 주차장, 현풍방면 신속한 배차)
    - \* 논공, 현풍, 구지면 방면 이용고객에게 신속한 배차실시
- 운전원, 상담원, 개인택시기사 친절교육 지속 실시
  - 정기적 직무·친절교육 실시(120명 교육, 외부강사 초빙 및 위탁교육 실시)

## **두류수영장 운영**

### ○ 공인1급 수영장을 활용한 맞춤형 고객서비스 제공

- 대구시장배(6월) 및 이사장배(10월) 전국마스터즈 수영대회 개최(전국 1,500명 참여)
- 각종 수영대회 유치지원(어울림수영대회 등 6건 5,600명 참여)
- 하계 야외수영장 개장(7~8월, 77,000명 이용, 전년대비 43%증가)
- 폭염기 열대야 피서지 제공을 위한 야간개장(7.20~8.13, 11,440명)

### ○ 회원과 함께하는 고객 유치활동 전개

- 제2회 새해맞이 웃놀이 한마당(2월, 100개팀 1,000명 참여)
- 강습회원 대표자 간담회 개최(1월, 고객 불편사항 및 건의사항 청취)

### ○ 시설물 개선을 통한 편의증진 및 예산절감

- 입장관리 시스템 도입(1월, 145백만원, 입장부터 탈의까지 고객이용 편의 개선)
- 폐수열 회수장치 및 태양열시설 활용으로 에너지절감(연 64백만원)

## **올림픽기념국민생활관 운영**

### ○ 국민체력100 거점체력센터 유치 \* '13년 상반기 전국최우수기관 선정

- 운영기간 : 2013. 3. 6 ~ 11. 29(8개월)
- 운영성과 : 3,500명 이용(체력측정 3,200명, 건강증진교실 300명)

### ○ 종합 스포츠생활관을 활용한 다양한 프로그램 운영

- 수영강습 및 아쿠아로빅반 운영(초·중·고급반 등 94,000명)
- 휘트니스 프로그램 운영(요가, 에어로빅, 벨리·실버댄스 등 10,000명)
- 초등학교 현장체험학습 및 방학수영특강반 유치(20개교 5,000명)
- 고객 한마음 등반행사 개최(5월, 부산 금정산, 260명)

### ○ 효율적 시설관리 및 안전사고 예방활동

- 유휴공간 임대(2·3층 다목적실 체육관련사업 운영임대, 연9백만원 수입창출)
- 하절기동안 일요일 전면무휴 실시로 시민 피서지 제공(7~8월)

## **대구사격장 운영**

### ○ 전투체험 및 스크린사격장 조기 활성화 추진

- 야간사격장 개장(7~8월, 22시까지 운영, 5,000명)
- 전투체험장을 활용한 가족 물총체험 사격장 조성(하절기 운영)

### ○ 다양한 마케팅을 통한 시설 활용도 제고

- 교육청과 연계한 창의적 체험활동 유치 증대(7,900명)
- 전국 사격대회 등 각종 사격대회 유치(전국대학연맹기 등 12개 대회)
- 타·시도 사격선수 전지훈련 유치노력 극대화(10,730명)
- 부대시설을 활용한 기업체 등 단체고객 유치 확대(21,300명)

## **대덕승마장 운영**

### ○ 대구승마힐링센터 유치(6월, 한국마사회)

- 투자규모 : 15억5천만원(마사회 12억 5천만원, 대구시 3억원)
- 센터설치 : 대덕승마장 유희공간 리모델링 공사 후 활용
- 사업영역 : 재활승마, 일반상담 및 심리검사 등

### ○ 승마인구 저변확대를 위한 다양한 활동 전개

- 재활승마교실 운영(4~6월, 대구지역 경증장애 초등학생 20명 참여)
  - \* 재활승마교관 및 보조인력 자원봉사 참여, 마필 2두 제공
- 초·중·고등학생 대상 체험 승마교실 운영(41개교 1,093명 이용)
- 대학교 등 일반인 단체승마강습 유치(교직원 직무연수 등 1,139명 이용)
- 전국민 말사랑운동 참여(14명, 10회 강습)

### ○ 노후시설의 획기적 개선을 위한 공단자금 투자(4억)

- 마필 및 승마장비 구입(5두, 승마훈련장비·안장 등)
- 시설현대화 투자(마장·마사 리모델링, 야외배수로 정비 등)

## **도심공원 관리**

### ○ 다양한 볼거리 제공을 위한 업무협약 추진

- 꽃거리 조성을 위한 (주)이월드와 MOU체결(3~5월)
  - \* 국보공원, 2.28공원 내 꽃거리 조성(튤립 7,300본 식재)
- 다양한 프로그램 개발을 위한 (사)대구생명의 숲과 MOU체결(4~5월)
  - \* 무료 묘목나눔행사, 청소년을 위한 숲&문화 해설 등

### ○ 녹색거리 조성을 위한 지속적 조경관리

- 2013대구국제마라톤대회등 국제행사 대비 공원환경 개선
  - \* 계절꽃 20,000포기 식재, 조경불량 토출지에 아이비 5,000본 식재
- 잔디광장 개방으로 도심속 녹색 쉼터 제공(국보공원, 감영공원)
- 소나무류 미관향상을 위한 전정작업(2월, 3개공원, 512주)
- 재해위험 수목 정비(2월, 경상감영공원, 히말라야시다 9주)

## **화원동산 관리**

### ○ 동산입구 담장 철거 및 주변 환경개선

- 고사목을 활용한 꽃가람길 및 코스모스, 해당화 등 꽃단지 조성

### ○ 사계절 꽃피는 동산으로 조성

- 자체 국화 재배(4~10월, 가을국화 2,500본)
- 희귀종 박터널 조성(4~10월, 조롱박·이색칼라배 등 10종의 희귀박 식재)
- 야생화단지 조성 및 사계절 꽃 식재(2~9월)
  - \* 봄꽃(야생화, 수호초, 팬지 등 33,000본), 여름꽃(원추리, 메리골드, 메밀꽃 등 23,000본)
- 편백나무 묘포장 관리(연중, 편백나무 1,680본)

### ○ 각종 행사 유치 및 문화프로그램 운영

- 동물해설 및 먹이주기 체험(연중, 80개단체 4,880명)
- 전통민속놀이 한마당 운영(연중, 50개단체 4,950명)
- 해맞이 행사(2013.1.1, 4,500명 참석)
- 설·추석맞이 행사(투호, 제기차기 등 전통민속놀이 진행)
- 어린이날 행사(태권도시범, 말타고 사진촬영, 페이스페인팅 등, 15,000명 참여)



## **신천둔치 관리**

### ○ 신천둔치 꽃길 및 녹지공간 조성

- 잔디식재 및 시비작업(5~6월, 자전거도로 옆 1,783㎡ 보식)
- 사계절 아름다운 꽃길 조성(3~9월)
  - \* 꽃길(분꽃 등 2.6km), 꽃동산(코스모스, 보리 1,650㎡), 화단(봄, 여름, 가을꽃 60,000본 식재)

### ○ 가족이 함께하는 즐거운 신천 놀이시설 운영

- 신천 스के이트장 운영('12.12월~'13.2월, 225백만원)
  - \* 39,009명 이용, 신천 좌안 대봉교 하류 생활체육광장
- 신천 물놀이장 운영(7~8월, 120백만원)
  - \* 195,000명 이용, 가창교 상·하류(2개소), 모래포설, 평상 및 몽골텐트 설치 등

### ○ 산책하고 운동하기 좋은 쾌적한 시민 편의시설 관리

- 쾌적한 환경정비(연중, 화장실25개소, 목재의자100개, 음수대 13개소 등)
- 산책로 복구작업(9월, 용두교~가창교 산책로 정비 등 복토작업)
- 신천 둔치 내 전자시계 설치(9월, 상동교 등 6개소)
- 장미터널 설치공사(3월, 중동교~희망교)

## **농수산물도매시장 관련상가 운영**

### ○ 관련상가 A동 화재복구 추진

- 피해상인 지원
  - \* 임시영업장(몽골천막) 70동 설치(전기, 수도, 전화, 인터넷설비 지원)
  - \* 특별 금융지원 상담(대구은행, NH농협, 대구신용보증재단 등)
  - \* 공단 차량 및 인력지원(폐기물처리, 환경정비, 야간순찰 등)
- 화재복구 공사 및 입주완료('13. 9월~'14. 1월, 4,352백만원)
  - \* 화재폐기물 처리, 정밀안전진단 및 보수보강 공사 실시

## ■ 대신 · 대구역 지하상가 운영

### ○ 상가 이미지 제고

- 지하상가 친절모범업소 선정(2개소, 상가이미지 제고효과)
- 연말연시 이벤트 행사(상품증정 등)
- LED램프 교체로 쾌적한 쇼핑몰 공간 조성(11월, 240등, 26백만원)
- 고객용 정수기 교체(4개소) 및 화장실 정비, 방향제 비치(6월)

### ○ 노후시설 안전관리

- 보일러급수펌프 및 송풍기 공사(5월, 9백만원)
- 대구역 지하상가 출입구 방풍문 설치(5월, 2개소, 7백만원)
- 지하상가 방화문 교체 공사(6월, 9개소, 9백만원)
- 무선통신보조설비 공사(8월, 35백만원)
- 소방서 합동소방훈련 실시(대신 1회, 대구역 1회)

## ■ 범어월드프라자 운영

### ○ 범어월드프라자 활성화를 위한 지원

- 상가 활성화를 위한 음악회 개최(범어World-Plaza 광장)
  - \* 매주 1~2회 1시간 공연(색소폰 연주단 등)
- 상가관련 유관기관 업무협의 네트워크 구축(대구시, 메트로, 대현 프리몰 등 참여)

### ○ 쾌적한 환경조성 및 재난안전 활동 강화

- World-Plaza광장 고객 편의시설 설치(6월, 이용시민 쉼터 조성)
- 실내 공기질 측정검사 실시(8월, 미세먼지 등 4개 항목 측정결과 양호)
- 소방서 합동소방훈련 실시(1회)

### ○ 영어거리 정상화 추진 상황

- 영어거리 현황(39실 17개 점포, 임대사업자 임대기간 '12. 2월~'15년 2월)
- 점포 명도소송 승소 및 명도이전 완료('13.12월), 체납비 강제집행 중
- 향후대책 : 대구교육청과 학생교육장 활용 등 검토 중
  - \* 실용영어교실, 글로벌문화체험교실 등

## **시티투어 2층버스 운영**

- 시티투어 2층버스 활성화 추진(10월, 코스개편 및 배차간격 단축)
  - 대구의 대표적 관광코스인 골목투어와 연계(근대문화골목, 김광석길 등)
  - 운행시간 단축(120분→90분), 운행회수 증가(1일 4회→5회)
  - 차량 영상안내시스템 교체, 홈페이지 전면개편(다국어 안내, 다양한 콘텐츠 제공 등)

## **2·28민주운동기념회관 운영**

- 2·28민주운동기념회관 활성화 추진
  - 전시관 문화해설사 배치(6월, 관광협회 문화해설사 1명 순환배치)
  - 대구사랑 골목투어 체험학습 코스지정 운영(4~12월, 교육청 지원)
  - 다양한 프로그램 운영(주한미군이 읽어주는 영어, 인문학 무료강좌, 원화전시회 등)

## **명복공원 운영**

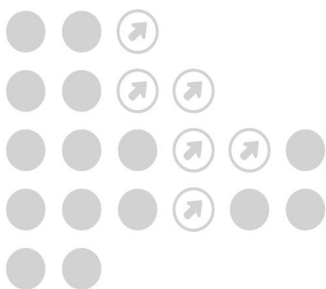
- 노후 화장시설 기능보강 및 이미지 개선
  - 화장동 보수·보강 공사 실시(4~8월, 콘크리트 중성화보수 360m<sup>2</sup> 등, 300백만원)
    - \* 장기간 고온에 노출된 화장동의 안전성 확보
  - 화장로 시설 기능 보강 실시(3~10월, 내화물 8기 교체 등, 950백만원)
    - \* 유해가스 배출 및 고온열화에 의한 내화물 파손방지
  - 화장동 차폐시설 설치(4~7월, 200백만원)
    - \* 외부에 노출된 대기오염방지시설 등 차폐로 이미지 개선
  - 폐기물 임시 보관소 설치 및 쓰레기장 정비(5~6월, 9백만원)
- 유족 편의중심 운영
  - 화장동 보수·보강 공사기간 중 운영방법 개선
    - \* 화장회차 증설(1일 4회차→5회차), 운영시간 연장(2시간)





IV

## 2014년도 경영계획





## I. 경영방침

「대구시설관리공단」은  
**행복**한 도시 **대구**를 만들어 갑니다

나눔과  
고객감동 구현

지속가능경영  
실현

브랜드가치  
창출

창의적  
내부역량 강화

분야별	추진목표
시민에게 사랑받는 선진공기업 구현	<ul style="list-style-type: none"> <li>○경영시스템 내실화 및 성과지향의 조직문화 구축으로 지속성장 추진</li> <li>○시민과 함께 하는 나눔과 봉사활동 확대로 지역사회 일원으로서 공헌</li> </ul>
쾌적하고 안전한 도로시설 유지관리	<ul style="list-style-type: none"> <li>○신속한 도로정비 및 가로등 조도개선을 통한 안전사고 예방</li> <li>○철저한 재난대응체계 구축을 통한 사전 재난대비 및 신속한 복구 추진</li> </ul>
편리하고 신속한 교통시설 운영	<ul style="list-style-type: none"> <li>○공영주차장 운영방법 및 주차시설 개선을 통한 원활한 교통편의 제공</li> <li>○나드리콜 운영 및 서비스 개선을 통한 교통약자 이동지원 확대</li> </ul>
건강과 즐거움이 있는 체육시설 운영	<ul style="list-style-type: none"> <li>○시민의 건강증진 및 여가선용을 위한 생활체육의 장 제공</li> <li>○다양한 고객 맞춤형 프로그램 개발 및 운영을 통한 시설활용도 제고</li> </ul>
도심속 자연과 하나되는 공원 조성	<ul style="list-style-type: none"> <li>○도심 속 시민들에게 쾌적한 휴식 공간 제공을 위한 자연공원 조성</li> <li>○사계절 다양한 볼거리·즐길거리 제공을 통한 즐겨찾는 공원 운영</li> </ul>
상권활성화에 기여하는 상가시설 관리	<ul style="list-style-type: none"> <li>○쾌적하고 안전한 쇼핑공간 조성을 위한 지속적 시설개선 추진</li> <li>○상가시설 활성화를 위한 시민 편의시설 및 상가 지원서비스 확대</li> </ul>
시민과 함께 하는 문화복지서비스 제공	<ul style="list-style-type: none"> <li>○대구의 역사·문화·도시와 연계한 시티투어 및 2·28기념관 활성화 추진</li> <li>○화장시설 현대화를 통한 불편 없는 명복공원 운영</li> </ul>

## II. 경영목표 및 주요업무 추진계획

(수익사업에 한함)

구분		경영목표	
		사업수익	사업운영
계		19,273,021,410원	-
두류수영장		2,200,000,000원	이용인원 800,000명
올림픽기념국민생활관		784,000,000원	이용인원 215,000명
대구사격장		1,100,000,000원	이용인원 150,000명
대덕승마장		676,000,000원	이용인원 31,200명
승마힐링센터		203,800,000원	이용인원 17,400명
공영주차장		6,313,000,000원	주차대수 2,920,000대
농수산물 도매시장	관련상가	1,900,000,000원	-
	부설주차장	1,100,000,000원	주차대수 850,000대
지하상가		882,000,000원	-
범어월드프라자		371,000,000원	-
시티투어2층버스		33,000,000원	이용인원 10,000명
명복공원		2,300,000,000원	회장구수 12,400구
나드리콜		630,000,000원	이용인원 420,000명
화원동산		4,221,410원	이용인원 570,000명
공원휴게소		376,000,000원	-
본사		400,000,000원	-



# 1 시민에게 사랑받는 선진공기업 구현

## 1. 대구시설관리공단

- ▶ 설 립 : 1993.4.26.
- ▶ 사 업 : 6개분야 20개사업(도로,교통,체육,공원,상가,문화복지)
- ▶ 조 직 : 2임원 1실3처 12팀 10사업소
- ▶ 인 력 : 214명(계약직 403명)

## 2. 주요 수상경력

- ▶ 2000년 1999 지방공기업 경영대상 수상
- ▶ 2002년 2001 지방공기업 경영대상(경영혁신) 수상
- ▶ 2005년 제16회 대구시 노사화합상 수상
- ▶ 2005년 대한민국 경영품질대상 최우수상 수상
- ▶ 2006년 2005 지방공기업 경영대상(국무총리상) 수상
- ▶ 2011년 2010 지방공기업발전 행정안전부장관상 수상
- ▶ 2012년 농촌사랑대상 국무총리상 수상
- ▶ 2012년 대구문화시민운동 친절부문 대상수상
- ▶ 2013년 2012 예산조기집행 행정안전부장관상 수상



## ■ 고객만족 및 윤리경영을 통한 대시민 서비스 제고

- 소비자 중심경영 시스템 도입(9월, 공정거래위원회·한국소비자원 인증)
  - 고객관리체계의 표준화로 서비스품질 향상 및 전문성 제고
- 시민 모니터단 운영(연중, 10명 모집, 사업장 이용 불편사항 개선과제 발굴)
- 제7회 고객만족경진대회 개최(2월, 5개 우수부서 선발 및 전파)
- 미소친절운동 지속추진(연중, 전부서 친절교육, 고객접점 프로세스 개선)
- 회계 외부중간감사 실시(10월)
  - 외부 회계법인의 전반적인 컨설팅을 통한 회계처리 전문성 및 신뢰성 제고
- 청렴도 향상 및 반부패 경쟁력 강화(연중, 국민권익위원회 제도개선 결과보고)
  - 청렴교육 강화, 공익신고 보호지침 마련, 설문조사를 통한 청렴도조사 실시 등
- 예방감사활동 강화(연중, 업무추진비 집행, 수입금관리, 자산관리 실태 등 점검)

## ■ 전문적 시설관리를 통한 경쟁력 강화

- 날씨경영 시스템 인증 도입(4~9월, 기상청·기상산업진흥원 인증)
  - 기상청 날씨 정보를 활용한 마케팅 및 기상재해 사전예방
  - 도로 작업공정 관리, 폭염시 야외 물놀이장 야간개장 등 활용
- 안전보건경영 시스템 인증 확대(연중, 한국산업안전보건공단 MOU체결 추진)
  - 도로관리, 도심공원 등 15개소 확대(안전관리 전문성 전 사업장 확대)
- 제3회 우수 업무매뉴얼 선발대회 개최(10~11월, 우수매뉴얼 선발 및 공유)
- 조경관리 전담반 운영·관리(연중, 전담인력 4명, 전 사업장 수목관리 지원)
- 시설물 정기안전점검 및 재난관리 강화(매뉴얼 재정비, 소방서 합동훈련실시 등)

## 경영성과 향상을 위한 조직역량 강화

- 조직능력개발 및 직원 업무역량 강화(연중)
  - 분야별 전문교육(기획, 노무, 전기, 토목 등 1,750명), 부서별 팀워크 활동 강화
- 조직개편 추진(3월, 조직진단 결과에 따라 전략기능 강화방안 강구)
- 직원 근무성적평정 제도 개선(3월, 조정위원회 도입으로 객관성 및 공정성 확보)
- 제4회 인사선택제 실시(3월, 쌍방향 인사선택을 통한 업무추진능력 향상, 기존제도 보완)
- 직종통합 추진(업무직을 사무·기술직으로 통합하여 사기진작 및 관리 효율성 제고)
- 창이스쿨 프로그램 도입(전문 코칭업체를 통한 업무개선 전문가 양성 및 지도)
- 상생의 노사문화 파트너십 구축(노사협의회, 노사공동 사회공헌활동 추진)

## 공기업으로서 사회적 역할 강화

- 체계적인 봉사활동시스템 구축 운영(연중, 대구자원봉사센터와 연계)
- 농촌사랑 봉사활동(연2회, 농산물 수확·판매지원, 농가 전기시설 정비 등)
- 대구시 주관 사랑의 1,000호 집수리사업 참여(5~10월, 6가구 정도)

## 2 쾌적하고 안전한 도로시설 유지관리

### 1. 도로시설 관리

- ▶사업개시 : 2000.5.1.인수
- ▶시설현황 : 20m이상 도로, 자동차전용도로
- ▶주요사업 : 도로포장, 노면표시, 클린로드 운영
- ▶운영인력 : 71명
- ▶차량장비 : 37대(건설기계 7대)

### 2. 가로등시설 관리

- ▶사업개시 : 1993.5.1.인수
- ▶시설현황 : 12m이상 도로의 가로등
- ▶주요사업 : 가로등 유지관리
- ▶운영인력 : 24명
- ▶차량장비 : 8대(가로등순찰·보수)



## 1 도로시설

### ■ 신설 도로시설 인수 철저

- '14년 상반기 68km 인수예정(테크노폴리스, 동구 혁신도시, 금호지구)
- 관리도로 증가에 따른 예산 및 인력확보 추진(총 912km, 기존 844km+신설 68km)

### ■ 도로포장 및 차선도색

- 도로포장 정비( $A=11\text{만m}^2$ , 2,654백만원)
  - 노후 포장도로 정비(8개구간  $A=8\text{만m}^2$ ), 긴급 도로포장(민원, 건문정보, 파손구간 등)
  - 도로포장 품질관리 강화(아스콘 플랜트, 온도관리, 현장다짐등 시공관리 철저)
- 고성능 반사 노면표시 도색 전면시행( $L=400\text{km}$ , 1,000백만원)
- 우천형 노면표시 도색 시범도입(주요 간선도로 중앙선  $L=35\text{km}$ , 100백만원)

### ■ 도로보수 및 시설물 유지관리

- 신속한 포트홀 정비(발생시 24시간 이내 조치)
  - 긴급 보수조 운영(평상시 2개조 10명, 비상시 5개조 25명), 대규모 발생시 도급업체 투입
  - 도로 모니터링단 운영(공단 나드리콜 운전원을 통해 도로불편사항 접수)
- 자동차전용도로 시설물 정비(250백만원, 시선유도봉, LED유도등, 중앙분리대 등)
- 시정홍보물 유지관리(슬정고개 시정홍보물 등 6개소 관리)

### ■ 재난대비 강화 및 클린로드 운영

- 풍수해 및 설해 예방대책 철저
  - 풍수해 대책(5~10월, 자동차전용도로 등 64km, 4개반 101명)
  - 설해 대책(12~3월, 자동차전용도로 등 145km, 2개반 99명)
- 클린로드 운영(4~9월, 폭염특보시 살수횟수 1일 4회로 확대)

## 2 가로등시설

### ■ 재해대비 안전사고 예방

- 누전선로 보수 및 가공선 가설(연중, 100백만원, 50경간)
- 등주 내 전선접속점 절연 보강(2~6월, 300백만원, 2,000본)

### ■ 가로등 조도 및 시설 개선

- 조도 낮은 지역 인도등 설치(7~10월, 200백만원, 200등)
- 횡단보도 및 교차로 가로등 설치(2~6월, 100백만원, 40본)
- 신천대로 지하차도 조명등 교체(2~6월, 400백만원, 경대교·동신교 280등)
- 에너지절감을 위한 고효율 등기구 교체(2~6월, 330백만원, 1,317등)
- 퇴색 가로등주 도색(7~10월, 100백만원, 400본)

### ■ 효율적 가로등관리 및 시설물 유지보수

- 중앙관제실 운영 및 고장등 접수 처리(연중)
- 자동차 전용도로 일제 정비(연2회)
- 명절맞이 가로등 정비(설·추석, 관문도로·역·터미널 주변)

### 3 편리하고 신속한 교통시설 운영

#### 1. 공영주차장 운영

- ▶ 사업개시 : 1993.5.1.인수
- ▶ 시설현황 : 공영주차장 89개소(노상46, 노외43)
- ▶ 주요사업 : 공영주차장 유지관리, 주차요금 징수
- ▶ 운영인력 : 120명(주차관리원 98명)

#### 2. 교통약자 이동지원센터 운영(나드리콜)

- ▶ 사업개시 : 2008.11.18.인수
- ▶ 시설현황 : 콜센터 1개소, 콜차량 92대
- ▶ 주요사업 : 교통약자 이동지원(콜택시)
- ▶ 운영인력 : 120명(운전원·상담원 114명)





## 1 공영주차장

### 공영주차장 민간위탁 추진

- 민간위탁 추진계획('13~'15년 연차적 추진)
  - '14년도 11개소 민간위탁 추진(대상 70개소 중 누계 56개소 민간위탁, 80%)
- 민간위탁주차장 민원응대팀 운영(3월, 민간위탁에 따른 민원발생 해소)
  - 민원사례별 대응 매뉴얼 제작, 공단의 민원대응 요령 전수
- 민간위탁주차장 집중관리제 시행(3월, 주차장 이용고객 만족도 제고)
  - 구역별 전담 관리인력 배정, 조례 주차요금 징수실태 관리·감독
- 주차장 수입금 중간수납제 폐지(인건비 5백만원 절감)
  - 민간위탁에 따른 주차요금 수납업무 경감으로 불필요한 절차 폐지

### 공영주차장 서비스 개선 및 시설 유지보수

- 주차관리원 친절교육 강화(연4회, 외부강사 위탁교육)
- 주차장 근무자 실명제 운영(근무자 명찰부착, 민원처리 책임성 강화 등)
- 설해대비 제설장비 구축(갯바위, 신천둔치 주차장 등 취약지역 염수용액 2톤 비치)
- 미납 주차요금납부 전국은행 계좌 개설(NH농협, 타지역 주민의 편의 제고)
- 노후 시설물 개·보수(연중, 247백만원)
  - 서문주차장 바닥보수, 차량번호인식기 교체, 주차선 도색 등
- 국보공원주차장 단체 정기차량 요금 현실화(1월, 월 6만원→8만원)
  - 일반 정기요금과의 형평성 유지 및 수입증대 기대(연 60백만원 정도)



## 2 교통약자 이동지원센터

### ■ 나드리콜 차량 증차 준비

- 차량 11대 증차(12월, 92대→103대) \* 개인택시 업무협약 30대
- 차량보험 가입, 도색 및 장비설치, 운전원 신규채용(11명) 및 교육 실시

### ■ 이동지원 시스템 개선을 통한 민원 해소

- 콜센터 전화 현황표시 프로그램 제작 용역(3월, 10백만원)
  - 접속대기 인원수 현황표출 모니터링 프로그램 도입으로 상담대응력 제고
- 녹취서버 프로그램 고도화 시스템 구축(5월, 7백만원)
  - 상담원별 통화건수, 통화누적시간 등 각종 통계자료 지원
- 나드리콜 장비 상시 유지보수협약 체결(4월, 30백만원)
  - 정기적 예방정비, 이상작동시 24시간 내 즉시 정비 네트워크 구축
- 안전보건경영 시스템 사후심사 준비(3월, 한국산업안전보건공단 주관)
  - 이미 취득한 인증에 대하여 철저한 사후관리로 상시 안전사고예방 체계 구축

### ■ 교통약자 친절서비스 강화

- 이동편의 증진 및 친절·직무교육(연중, 대구시 교통연수원 위탁교육)
- 상담원 직무스트레스 치유 실시(4월, 남구 정신건강증진센터 협조)
  - 악성민원, 욕설 등 상담 스트레스 전문치료를 통한 업무능력 제고
- 운전원·상담원 상호 업무체험 추진(연2회)
  - 상담원과 운전원 간의 소통 및 이해증진을 위하여 상호 업무체험 기회 부여
- 『장애인의 날』, 『대학수학능력시험 날』 나드리콜 무료운행

## 4 건강과 즐거움이 있는 체육시설 운영

### 1. 두류수영장 운영

- ▶ 사업개시 : 1993.5.1.인수(1984.7.4.준공)
- ▶ 주요사업 : 수영, 요가, 아쿠아로빅 등 강습
- ▶ 운영인력 : 45명(수영강사·안전요원 23명)

### 2. 올림픽기념국민생활관 운영

- ▶ 사업개시 : 2010.1.1.인수(1991.7.1.준공)
- ▶ 주요사업 : 수영,요가,밸리댄스,배드민턴,탁구 등 강습
- ▶ 운영인력 : 23명(수영강사 7명)

### 3. 대구사격장 운영

- ▶ 사업개시 : 2010.4.1.인수(2008.11.25.준공)
- ▶ 주요사업 : 클레이,전투체험,스크린,공기소총,권총사격 등
- ▶ 운영인력 : 21명(안전요원·무기고경비 13명)

### 4. 대덕승마장·승마힐링센터 운영

- ▶ 사업개시 : 2009.10.1.인수(1992.10월 준공)
- \* 승마힐링센터 : 2013.6.20.인수
- ▶ 주요사업 : 승마강습·체험, 재활승마, 상담치료 등
- ▶ 운영인력 : 24명(승마교관·치료사 9명)



## 1 두류수영장

### ■ 특색있고 차별화된 다양한 프로그램 운영

- 강습반 운영(수영강습 94개반, 아쿠아로빅 19개반, 요가 9개반 등)
- 기록추정 한마당축제 개최(11월, 1,500명 참여, 개인별 50m, 100m 기록 측정)
- 제13회 이사장배 전국마스터즈 수영대회 개최(10월, 1,500명 참여)

### ■ 고객과 함께하는 화합의 축제 한마당 운영

- 새해맞이 어울림 율놀이대회 개최(2월, 1,000명 참여)
- 색다른 수영복 노래자랑 개최(6월)
- 작은 음악회 개최(9월, 색소폰, 댄스공연 등 볼거리 제공)
- 수영대회 사진전 개최(11월, 수영대회 감동의 순간 사진을 입구에 전시)

### ■ 폭염을 cool하게 즐기는 도심속 야외수영장 운영(7~8월)

- 운영인력 : 43명(안전요원, 간호사, 특강강사, 관리인력 등)
- 환경정비 및 시설보수(4~6월, 야외풀 바닥보수, 여과기 청소, 배수펌프 점검 등)
- 소외계층 아동 야외수영장 무료 초대(1백만원 정도)

### ■ 쾌적하고 안전한 수영장 관리

- 최신식 야외풀 슬라이드 교체 및 노후배관 교체공사(3~10월, 450백만원)
- 경영연습풀 보일러 긴급보수 등 12건 시설 개보수
- 안전사고 예방교육(수상안전법 매월 강습, 대한적십자사 수상인명구조원 강습회 유치)

## 2 올림픽기념국민생활관

### ■ 노후시설 리모델링 공사 계속 추진(5~10월, 833백만원)

- 1층·3층 전부, 지하1층 일부, 수영장 온·냉수 배관교체, 조명등 LED등으로 개체
- '12년 리모델링 공사(10~12월, 1,200백만원, 수영장·체육관 시설정비)

### ■ 고객맞춤 프로그램 운영 및 신규 개발

- 강습반 운영(수영, 요가, 밸리댄스, 실버댄스, 댄스스포츠, 배드민턴 등)
- 스포츠 바우처 운영(2개반, 기초생활수급자, 경로자)
- 어린이수영 방학특강 운영(여름 및 겨울방학, 4개반)
- 힐링몸짱교실 신규개설(1개반 25명, 연3,600명 이용)

### ■ 『국민체력100 거점센터』 지속 운영(2~12월, 문화체육관광부 사업 유치)

- 목표인원 : 4,000명(무료체력측정 3,600명, 체력증진교실 400명)
- 운영내용 : 무료체력측정(방문, 출장 등), 건강증진교실 운영

### ■ 고객 참여를 위한 다양한 행사 추진

- 고객 한마음 산행 행사 개최(5월, 250명 정도)
- 달서구청장배 등 각종 배드민턴대회 유치(3~11월, 1,000명 정도)
- 송년 감사제 개최(12월, 250명 정도)

### ■ 탄력적 강습반 운영 및 안전사고 예방교육

- 비수기 축소 및 성수기 확대운영(65↔70개반, 하절기 수영장 무휴운영(2개월))
- 수상안전 및 응급처치교육 실시(심폐소생술 등)
- 소방합동훈련 실시(연1회, 재난방재교육 병행)

### 3 대구사격장

#### ■ 경영수입 증대를 위한 요금 현실화 추진

- 원가분석 실시('13. 4월, 계명대학교 산업경영연구소 의뢰)
- 대구시 조례 반영(1월부터 시행, 대구광역시 체육시설 관리·운영 조례)
  - 클레이 25발 22,000원→24,000원 / 권총 10발 15,000원→16,000원
  - 공기소총 20발 3,000원→4,000원 / 전투체험 12,000원→14,000원

#### ■ 사격 프로그램 확대운영

- 전투체험장을 활용한 가족 물총체험 사격장 운영(하절기)
- 스크린 사격장 1개소 확충(2→3개), 신규 게임종목 도입(3→5종목)

#### ■ 무료 사격교실 운영 및 각종 단체 유치

- 무료 사격교실 운영(연2회, 200명 강습, 클레이, 공기총)
- 청소년 창의체험활동 유치(대구교육청 연계, '13년 14,300명 이용)
- 사격장 숙소를 활용한 기업·단체 워크숍 유치('13년 21,300명 이용)
- 각종 사격대회 유치('13년 경찰청장기 등 12개 대회 유치)
- 사격선수 전지훈련 유치('13년 10,700명 이용, 대만 청소년 사격대표팀 26명)

#### ■ 사격장 안전관리 강화

- 청원경찰 배치(연중, 1명, 대구경찰청 요청, 유사시 대처능력 제고)
- 안전사고 예방교육(응급처치법 교육, 대한적십자사·소방서 협조)

## 4 대덕승마장

### ■ 다양한 승마강습 및 승마 체험기회 확대

- 직장인을 위한 야간강습 운영(매주2회, 10~15명, '13년 연 700명 이용)
- 학생승마체험 사업신청(4~10월, 마사회 특별적립금과 지자체 예산 매칭으로 지원)
- 취약계층 무료승마교실 운영(연2회, 사회소외계층 초대, 구·군협조)
- 어린이날 무료승마체험 운영(회원동산 행사시 무료승마체험 지원)

### ■ 원활한 시설운동을 위한 제도개선 추진

- 위탁관리비 산정방법 개선(조례개정 추진, 위탁관리비를 조례에 반영)
- 강습 예약제 시행(3월, 기존 선착순 강습에서 예약제 강습으로 변경)
- 승마장 전산운영 프로그램 개발(2~5월, 20백만원, 체계적 고객관리 실시)

### ■ 승마힐링센터 활성화 추진

- 승마힐링 바우처사업 신규개발(시행규모 3억, 3만원×1,000명×10회)
  - 승마힐링바우처 사업 설계, 대구시 검토 후 보건복지부 승인 신청
- 유관기관 협력프로그램 운영·참여(교육청, 대구시, 청소년수련원 연계)
  - 학교폭력 특별교육이수기관·인터넷중독 전문상담기관 지정, 승마힐링캠프 개발 등
- 승마힐링용 마필 추가구입(3두, 30백만원, 현재 7두 보유)
- 지역사회 기여를 위한 취약계층 무료 프로그램 운영
  - 기초생활수급자 등 아동·청소년에게 혜택(승마힐링 바우처 예산 활용)
- 시간제 유급 상담봉사자 운영(3명, 16백만원, 평일 자원봉사 극대화)

## 5

## 도심 속 자연과 하나되는 공원 조성

### 1. 도심공원 관리

- ▶ 사업개시 : 2003.6.1.인수
- ▶ 시설현황 : 국채보상, 경상감영, 2·28기념공원
- ▶ 주요사업 : 공원관리, 행사지원(감영풍속재연 등)
- ▶ 운영인력 : 34명

### 2. 화원동산 관리

- ▶ 사업개시 : 1993.6.1.인수
- ▶ 시설현황 : 전망대, 잔디광장, 동물농장(160마리) 등
- ▶ 주요사업 : 공원관리, 행사지원(신년해맞이 등)
- ▶ 운영인력 : 15명

### 3. 신천둔치 관리

- ▶ 사업개시 : 2011.5.2.인수
- ▶ 시설현황 : 신천둔치(21km), 체육시설 등
- ▶ 주요사업 : 조경관리, 물놀이장·스케이트장 운영
- ▶ 운영인력 : 20명





## 1 도심공원

### ■ 행사대비 환경정비 및 조경관리

- 대구국제마라톤대회 준비 등 환경정비(2~10월, 15백만원, 태극문양 꽃화단 화초식재 등)
- 관상 조경수 관리 철저(연중, 15백만원, 병충해 방제, 전정작업, 영양제 공급 등)
- 공원 잔디광장 개방(3~12월, 국보공원 636㎡, 감영공원 250㎡)
- 수목관리 부산물(낙엽 등)을 활용한 퇴비생산(연중, 60톤)

### ■ 수경시설 및 시설물 유지보수

- 수경시설관리 철저(4~10월, 공원분수 6개소, 대중교통전용지구 실개천 1.05km)
  - 수조수의 대장균 외 5개 항목 분석(市 보건환경연구원 의뢰)
- 공원화장실 개보수 및 청결유지(2월, 75백만원, 전담인력 5명 배치)
- 목재의자 도장 및 정비(연중, 1백만원, 의자 400개, 파고라 4동)
- 저탄소 녹색성장을 위한 LED등 교체(10월, 6백만원, 20등)
- 대중교통전용지구 미디어 홍보시설 위탁관리 철저(연중, 60백만원, 8개소)

### ■ 문화행사 유치 및 질서유지

- 문화행사 및 청소년행사 유치(연중, 유관기관 문화행사 200회 정도)
  - 국제마라톤 대회(국보공원), 풍속재연 행사(경상감영), 청소년 문화존(2·28공원)
- 민속놀이 한마당 운영(설·추석, 3백만원, 제기차기·굴렁쇠굴리기·투호 등)
- 공원 질서유지 계도(국보, 2·28공원 금연단속 등 관할 경찰관서와 합동단속 실시)



## 2 화원동산

### ■ 사계절 꽃피는 동산조성 및 조경관리

- 사계절 꽃피는 동산 조성(연중, 3백만원, 산책로 화단 계절별 화초 식재)
- 동산입구 바늘꽃 단지 조성(4월, 2백만원, 담장철거지 미관개선)
- 동산 내 미관불량지역 수목수종 개체(3~5월, 1백만원)
  - 소나무 재선충 병해로 고사처리된 지역에 자체 생육관리 편백나무 1,200그루 식재
- 희귀종 박터널 및 화단 조성(3~10월, 1백만원, 10여종 박, 유채꽃 등 식재)
- 동산 내 낙엽활용 퇴비생산(연중, 350톤)

### ■ 다양한 문화행사 유치 및 체험프로그램 운영

- 해맞이행사, 어린이날 행사, 달성복지한마당 등(연중, 3백만원)
- 전통민속놀이 한마당 운영(설·추석, 1백만원, 제기차기·굴렁쇠굴리기·투호 등)
- 동물원 관리 및 동물먹이주기 체험운영(연중, 16백만원, 방역 철저)

## 3 신천둔치

### ■ 시민산책을 위한 꽃길조성 및 조경관리

- 사계절 꽃길 조성으로 볼거리 제공(연중, 30백만원)
  - 봄(금잔화,팬지), 여름(베고니아,메리골드), 가을(사루비아,페츄니아), 겨울(꽃 양배추)
- 아름다운 수변공원 관리(연중)
  - 느티나무 등 63종 119,375그루, 잔디광장 210,183m<sup>2</sup> 관리

### ■ 놀이시설 운영 및 편의시설 관리

- 신천물놀이장 설치 운영(7~8월, 116백만원, 가창교 상·하류, '13년 195,000명 이용)
- 신천스케이트장 설치 운영(12~2월, 227백만원, 대봉교 앞, '13년 39,009명 이용)
- 편의시설 관리 및 환경정비(연중, 100백만원, 편의시설 36종 915점, 화장실 26개소)
- 재난관리 및 안전사고 예방(신천범람시 신속한 유관기관 업무협약)

## 6 상권 활성화에 기여하는 상가시설 관리

### 1. 농수산물도매시장 주차상가 관리

- ▶ 사업개시 : (상가)'08.2.19.인수 (주차)'98.3.16.인수
- ▶ 시설현황 : 관련상가 2개동, 부설주차장 1,444면
- ▶ 주요사업 : 임대관리비·주차요금 징수, 시설물 유지관리
- ▶ 운영인력 : 24명(주차관리원 16명)

### 2. 대신·대구역 지하상가 관리

- ▶ 사업개시 : 1993.5.1.인수
- ▶ 시설현황 : 대신 330개 점포, 대구역 22개 점포
- ▶ 주요사업 : 임대관리비 징수, 시설물 유지관리
- ▶ 운영인력 : 8명

### 3. 범어월드프라자 관리(지하도상가)

- ▶ 사업개시 : 2011.11.1.인수(2009.12월 준공)
- ▶ 시설현황 : 71개 점포(영어거리 39개, 예술거리 32개)
- ▶ 주요사업 : 임대관리비 징수, 시설물 유지관리
- ▶ 운영인력 : 5명



## 1 농수산주차상가

### ■ 관련상가 안전 강화

- 관련상가 상인과의 『화재없는 날』 운영(연2회, 소방서 합동훈련)
  - 관련상가 A·B동 연결통로에서 화재예방 및 진화교육 실시
- 화재예방 활동 강화(연중, 9백만원)
  - 전기, 소방, 승강기, 가스시설 등 전문업체 및 자체인력 정기점검 강화
- 관련상가 A동 보수·보강 공사('13. 6월 진단실시, D등급 판정)
  - 관련법령에 따라 콘크리트 및 건축물 보수·보강공사 실시(3~6월, 600백만원)
- 위반행위 단속 등 상가질서 확립(연중, 무단적치행위 등 단속)

### ■ 도시철도 3호선 개통에 따른 미관개선 사업 추진

- 관련상가 옥상보수 및 벽면도장(3~6월, 50백만원, 옥상층 균열부위 보수 병행)
- A·B동 상가 외부천막 교체(4~6월, 50백만원)

### ■ 도매시장 활성화를 위한 주차장 운영

- 명절기간 주차장 무료개방(설·추석 각 10일, 10만대 혜택)
- 직무 및 친절교육 실시(분기별, 주차시스템 운영 및 비상대응 요령 교육)
- 주차제도 및 질서유지(연중, 경매시간대 주차제도, 통로변 무단적치물 단속 등)

## 2 대신 · 대구역 지하상가

### ■ 점포 임대차계약 추진 및 상가지원 강화

- 대신지하상가 점포 임대차계약 추진(1월, 점포 326개소, 계약기간 '14.2.1~'15.1.31)
  - 미 계약 점포(임차인 포기 등) 전차인에 우선권 부여 및 경쟁입찰 추진
- 상가 경영주 지원 서비스 강화(연2회, 점포내 시설물 안전점검 및 보수 지원)
- 이용객 편의시설 정비(8월, 5백만원, 고객휴게실 등 정비)

### ■ 시설물 안전관리 강화 및 유지보수

- 전기, 소방시설 자체인력 안전점검 시행(연2회)
- 시설분야별 전문기관 안전점검 용역 시행(2월, 14백만원, 소방·전기·에스컬레이터)
- 노후 보일러 및 냉각수 펌프 등 교체(4~5월, 60백만원)
- 대신지하상가 동·서편 화장실 정비(8~9월, 30백만원)

## 3 범어월드프라자

### ■ 이용활성화 방안 추진

- 음악이 흐르는 거리 조성(연중, 이동통로에 음악방송 실시)
- 고객편의시설 확충(6월, 3백만원, 범어광장에 카페분위기 조성으로 대화의 장 제공)
- 연말연시, 어린이날 이벤트 실시(연말 조명터널 설치, 어린이문화공연 등)
- 재난대비 각종훈련 강화(분기별 화재, 수해, 인재 등 대비훈련)
- 문화예술 거리 활성화 지원(연중, 문화재단과 협의후 행사시 지원 및 홍보협력)
- 영어거리 정상화 추진(39실 17개 점포)
  - 점포 명도소송 승소 및 명도이전 완료('13.12월), 체납비 강제집행 중
  - 대구교육청과 연계, 실용영어교실, 글로벌문화체험교실 등 학생교육장 활용 등 검토

## 7

## 시민과 함께하는 문화복지서비스 제공

### 1. 시티투어 2층버스 운영

- ▶ 사업개시 : 2010.3.2.인수
- ▶ 시설현황 : 2층버스 2대(41인승)
- ▶ 주요사업 : 도심순환형 1대, 단체모집형 1대
- ▶ 운영인력 : 4명(운전원 3명)

### 2. 2·28민주운동기념회관 운영

- ▶ 사업개시 : 2013.1.1.인수
- ▶ 시설현황 : 전시관, 전시실, 도서관(34,000권)
- ▶ 주요사업 : 전시관(청소년 체험), 도서관(강좌개설)
- ▶ 운영인력 : 8명(사서 3명)

### 3. 명복공원 운영(시립화장장)

- ▶ 사업개시 : 1993.5.1.인수(1966년 대명동에서 이전)
- ▶ 시설현황 : 화장로 11기. 유족대기실, 식당·매점
- ▶ 주요사업 : 화장, 시설물 유지관리
- ▶ 운영인력 : 22명(장재원 10명)



## 1 시티투어 2층버스

### 이용활성화 방안 추진

- 대구관광 명예홍보대사, 블로그 기자단 초청 탑승(연1회)
- 서울 시티투어 2층버스 벤치마킹 추진(3월)
- 차량 내 대구관광 정보 자체제작(1~6월)
  - 관광사진 당선작 활용 영상물 제작, 코스별 주변관광지도 제작·비치
- 시티투어 2층버스 운전원 친절교육(연4회, 고객 친절응대 및 이용자 설문조사 실시)
- 사회소외계층 2층버스 무료탑승 행사(연2회, 취약계층 아동 및 장애인 등)

## 2 2·28민주운동기념회관

### 이용활성화 방안 추진

- 2·28민주화운동 청소년 체험사업 추진(연중, 50백만원)
  - 초·중·고교생 교육 연계 역사문화체험 학습, 교육청 및 교사 참여 세미나 개최
- 대구관광 스탬프트레일 지정 운영(연중, 시내 30개 관광지 선정)
- 최신간 도서의 신속한 제공으로 서비스 만족도 제고(연중, 20백만원)
  - 최신도서(일반,어린이,유아) 약 1,600권, 전자자료(전자신문,DVD) 약 337종 구입
- 사계절 특색있는 프로그램 개설 운영(연중, 8백만원)
  - 봄(인문학향연)·여름(특별독서교실)·가을(독서문화축제)·겨울(도서관에서 겨울나기)
- 2·28민주운동기념회관 특성화 프로그램 운영(연중, 4백만원)
  - 강좌수료 후 공연재능기부 교실운영, 메일링 서비스 실시(문화강좌, 행사 등 홍보)
- 각종 편의시설 확충(3~4월, 3백만원, 전산교육 20석, 휴게의자·수목 등 설치)

### 3 명복공원

#### ■ 화장시설 정비 및 설비 개선(2~12월, 2,050백만원)

- 한국인의 체형변화에 따른 화장로 규격 대형화(11기)
  - 0.7m(폭)×2.1m(길이) → 0.8m(폭)×2.3m(길이)
- 냉각실 설치(11기, 냉각시간 단축 및 열손실 감소)
- 관 운반용 전동대차 도입(2대, 인력에 의한 운구방식을 전동화)
- 공기혼합 냉각기 및 사이클론 집진기 교체(11기)

#### ■ 유족 편의 제공 및 이미지 개선

- 화장동 차폐시설 추가 설치(7~9월, 120백만원)
- 대기환경 관리기능 강화(9~11월, 250백만원, 가스촉매제 등 교체)

#### ■ 시설운영 효율화 추진(10~12월)

- 화장시간 단축(매 회차당 20분 단축, 120분→100분)
- 화장진행 방식 변경(유족 선택폭 확대)
  - (현행) 회차당 10구, 1일 4회차 진행(총 40구)
  - (변경) 회차당 5구, 1일 8회차 진행(총 40구)
- 대구, 경북민 우선 사용 기회 확대(20구→30구)
  - (현행) 7시~11시 대구, 경북민만 사용(20구)
  - (변경) 7시~13시 대구, 경북민만 사용(30구)





## 부록. 이사장 경영목표





## 이사장 경영성과목표 (2012년~2014년)

(대구시와 협약사항임, 2012. 7월 체결)

경영목표		주요내용
공통 목표	① 차질없는 공공서비스 제공	1. 공공시설 이용에 대한 양질의 서비스가 제공되도록 운영 2. 고객만족도가 제고될 수 있는 다양한 운영 방식 필요
	② 고객만족 증진	1. 고객만족도 측정을 통한 고객신뢰도 수준 2. 고객만족도 제고를 위한 자체 역량
자율 목표	③ 공기업 경영평가 및 정책 준수	1. 외부 전문 평가기관의 평가결과에 적극 대처 2. 공기업의 책임의식 고취를 위해 시(정부)정책 사항준수
	⑤ 경영수입 증대	1. 경영수입 증대를 통한 재무건전성 제고 2. 공단의 공익성과 기업성이 조화를 이루도록 수입 증대 노력
	⑥ 관리운영 효율성 제고	1. 효율적 사업 운영을 위해 단위당 생산성 제고 2. 최소비용으로 최대 효과를 거양할 수 있는 사업 운영
	⑦ 선진경영의 적극적 추진	1. 인적자원 역량강화로 경쟁력 확보 2. 제안제도 활성화로 창의경영 추진 3. 기존 경영혁신활동의 활성화 및 정착화 유도
	⑦ 신노사문화정착 및 사회공익적 사업추진	1. 상생을 위한 노사협력프로그램 추진 2. 공기업으로서 사회봉사활동 강화

## 경영목표 평가기준

경영목표		목표치	기준치	평가기준	배점
공통 목표	① 차질 없는 공공서비스 제공	100	70	$(\sum \text{사업별 목표달성율} / \text{사업수}) / 100 \times \text{배점}$	15
	② 고객만족 증진	100	70	고객만족득점/목표×배점 전년대비 개선율에 따른 가산점(0점~5점)	15
자율 목표	③ 공기업 경영평가 및 정책준수	100	70	평가등급 달성도 정책준수정도(비계량) 가산점(-1점~7점)	10
	④ 경영수입 증대	100	70	$(\text{총괄수입} / \text{총괄목표}) \times \text{배점}$	20
	⑤ 관리운영 효율성 제고	100	70	$(\sum \text{사업별 목표달성율} / \text{사업수}) / 100 \times \text{배점}$	15
	⑥ 선진경영의 적극적 추진	100	70	$(\text{추진실적} / \text{목표}) \times \text{배점}$	15
	⑦ 신노사문화정착 및 사회공익적 사업추진	100	70	“	10

## 공 통 목 표

## 1 차질없는 공공서비스 제공

## ○ 평가대상 및 운영목표

구분	측정지표	전년실적 (2011년)	연도별목표			비고
			2012년	2013년	2014년	
도로관리	관리면적(ha)	1,381	1,390	1,400	1,420	
가로등관리	고장등수리시간(일)	1.03	1.03	1.02	1.02	
공영주차장	고객불만민원발생(건)	540	530	520	510	
농수산관련상가	상가임대율(%)	100	100	100	100	
나드리콜	탑승건수(건)	231,969	250,000	287,500	330,600	
두류수영장	이용인원(명)	938,914	568,100	948,300	957,600	2012.3~6월 보수 공사
명복공원	화장실적(구)	12,344	12,000	12,200	12,400	요금인상에 따른 타시도 이용객 감소
올림픽기념관	이용인원(명)	265,774	205,000	268,400	271,000	2012.10월 리모델링 예정
지하상가	상가임대율(%)	100	100	100	100	
대구사격장	이용인원(명)	63,620	72,300	75,800	80,000	
대덕승마장	이용인원(명)	31,000	35,000	40,000	45,000	
범어월드프라자	상가임대율(%)	-	82	94	100	2011. 11월 신규수탁
시티투어2층버스	탑승인원(명)	9,682	8,000	8,500	9,000	2011년 세계육상대 회로 이용객 증가
도심공원	프로그램운영(건)	9	9	10	10	
화원동산	장소사용허가(건)	357	360	365	370	

## ○ 측정방법 및 가중치

구분	측정지표	측정방법	가중치
총괄달성율	사업별 목표 달성율(%)	( $\Sigma$ 사업별 목표달성율/사업수) /100×가중치	15

## 2 고객만족 증진

### ○ 평가대상 및 운영목표

구분	측정지표	전년도실적 (2011년)	연도별목표		
			2012년	2013년	2014년
고객만족도 달성	만족지수(점)	86.0	86.5	87.0	87.5
고객만족도 개선	만족지수 개선율(%)	86.0	전년도대비 증가율		

### ○ 측정방법 및 가중치

구분	측정지표	측정방법	가중치														
고객만족도 달성	만족지수(점)	(행정안전부 고객만족 점수/목표)×가중치	10														
고객만족도 개선	만족지수 개선율(%)	<div>[(금년점수/전년점수)-1]×100</div> <table><tr><td>개선율</td><td>5 이상</td><td>3 이상</td><td>1 이상</td><td>0 이상</td><td>-5 이상</td><td>-5 미만</td></tr><tr><td>가중치</td><td>5</td><td>4</td><td>3</td><td>2</td><td>1</td><td>0</td></tr></table>	개선율	5 이상	3 이상	1 이상	0 이상	-5 이상	-5 미만	가중치	5	4	3	2	1	0	5
개선율	5 이상	3 이상	1 이상	0 이상	-5 이상	-5 미만											
가중치	5	4	3	2	1	0											

## 자 율 목 표

### ③ 공기업 경영평가 및 정책준수

#### ○ 평가대상 및 운영목표

구분	측정지표	전년도실적 (2011년)	연도별목표		
			2012년	2013년	2014년
행정안전부 경영평가	평가등급	다 등급	다 등급	나 등급	가 등급
市(정부) 정책	대구시 등 정책준수	100%	100%	100%	100%

#### ○ 측정방법 및 가중치

구분	측정지표	측정방법	가중치												
행정안전부 경영평가	평가점수	- 목표등급 달성시 : 3점 ※ 전년대비 등급 하향인 경우 1등급당 1점 감점	3												
市(정부) 정책	대구시 등 정책준수	<table><tr><td>기준</td><td>가장 우수</td><td>우수</td><td>보통</td><td>미흡</td><td>가장 미흡</td></tr><tr><td>가중치</td><td>7</td><td>4~6</td><td>3</td><td>0</td><td>-1</td></tr></table>	기준	가장 우수	우수	보통	미흡	가장 미흡	가중치	7	4~6	3	0	-1	7
기준	가장 우수	우수	보통	미흡	가장 미흡										
가중치	7	4~6	3	0	-1										

※ 정책준수 측정기준 : 비계량(정성평가)

- ① 임금인상률 등 행정안전부 및 대구시 정책·지침 준수 여부 및 이행실태 등
- ② 감사원, 정부합동감사, 대구시 종합감사, 시의회 행정사무감사 지적사항 이행실태 등
- ③ 시장지시사항 처리여부 등

#### 4 경영수입 증대

##### ○ 평가대상 및 운영수입 목표

(단위 : 천원)

구분		전년도실적 (2011년)	연도별목표			비고
			2012년	2013년	2014년	
총괄		18,989,160	18,207,000	18,876,000	17,974,000	
두류수영장		2,519,280	1,649,000	2,594,000	2,672,000	2012.3~6월 보수 공사
명복공원		1,505,930	2,400,000	2,448,000	2,496,000	
올림픽기념관		784,218	600,000	780,000	790,000	2012.10월 리모델링 예정
지하상가		1,010,490	877,000	882,000	894,000	2011. 1월 재계약시 채납금 징수
대구사격장		538,261	620,000	650,000	700,000	
대덕승마장		638,174	640,000	700,000	710,000	
범어월드프라자		89,500	220,000	225,000	230,000	2011.11월 신규수탁
공원휴게소		390,116	399,000	395,000	393,000	
시티투어2층버스		33,566	27,000	28,000	30,000	
공영주차장		7,451,532	7,230,000	6,533,000	5,308,000	2015년까지 민간위탁
나드리콜		498,812	550,000	632,000	727,000	
농수산	관련상가	2,414,915	1,895,000	1,904,000	1,913,000	감정평가액 하향 추세
	주 차 장	1,114,366	1,100,000	1,105,000	1,111,000	

##### ○ 측정방법 및 가중치

구분	측정지표	측정방법	가중치
사업장별 수입	수입목표 달성율(%)	(총괄 수입실적/총괄 수입목표) ×가중치	20



## 5 관리운영 효율성 제고

### ○ 평가대상 및 운영목표

구분	측정지표	전년실적 (2011년)	연도별목표		
			2012년	2013년	2014년
도로관리	인당관리규모(ha)	22.27	22.41	22.58	22.90
가로등관리	인당관리등수(등)	2,641	2,813	2,927	3,040
공영주차장	주차구획당 수입(천원)	847	798	776	666
농수산물관련상가	인당운영수입(천원)	402,485	315,833	317,333	318,833
나드리콜	대당탑승건수(건)	2,319	2,500	2,875	3,306
두류수영장	인당운영수입(천원)	68,088	44,567	70,108	72,216
명복공원	인당화장실적(구)	649	631	642	652
올림픽기념관	인당운영수입(천원)	43,567	33,333	43,333	43,888
지하상가	인당운영수입(천원)	144,355	125,285	126,000	127,714
대구사격장	인당운영수입(천원)	41,404	47,692	50,000	53,846
대덕승마장	인당운영수입(천원)	58,015	58,181	58,333	59,166
범어월드프라자	인당운영수입(천원)	44,750	44,000	45,000	46,000
시티투어2층버스	인당운영수입(천원)	8,391	6,750	7,000	7,500
도심공원	인당장소사용허가(건)	9.3	7.2	7.3	7.3
화원동산	인당장소사용허가(건)	22.3	22.5	22.8	23.1
신천관리소	인당 화초·수목식재(본)	2,500	4,000	4,200	4,410

※ 주차구획당 수입 : 공영주차장 + 농수산물주차장

### ○ 측정방법 및 가중치

구분	측정지표	측정방법	가중치
총괄 달성율	사업별 목표 달성율(%)	( $\Sigma$ 사업별 목표달성율/사업수) /100×가중치	15

## ○ 측정지표별 산출기초

구분	측정지표	측정방법	분류	전년실적 (2011년)	연도별목표		
					2012년	2013년	2014년
도로 관리	인당 관리규모(ha)	도로관리규모(ha) /운영인력	관리인력	62	62	62	62
가로등 관리	인당 관리등수(등)	가로등 관리등수 /운영인력	관리등수	58,112	61,900	64,400	66,900
			관리인력	22	22	22	22
공영 주차장	주차구획당 수입(천원)	연간 주차수입 /주차구획수	구 획 수	10,108	10,436	9,841	9,635
			총 수 입	8,565,898	8,330,000	7,638,000	6,419,000
농수산 관련상가	인당 운영수입(천원)	연간 운영수입 /운영인력	관리인력	6	6	6	6
나드리콜	대당 탑승건수(건)	연간 탑승건수 /차량대수	차량대수	100	100	100	100
두류 수영장	인당 운영수입(천원)	연간 운영수입 /운영인력	관리인력	37	37	37	37
명복공원	인당 화장실적(구)	연간 화장실적 /운영인력	관리인력	19	19	19	19
올림픽 기념관	인당 운영수입(천원)	연간 운영수입 /운영인력	관리인력	18	18	18	18
지하상가	인당 운영수입(천원)	연간 운영수입 /운영인력	관리인력	7	7	7	7
대구 사격장	인당 운영수입(천원)	연간 운영수입 /운영인력	관리인력	13	13	13	13
대덕 승마장	인당 운영수입(천원)	연간 운영수입 /운영인력	관리인력	11	11	12	12
뽕어 월드프라자	인당 운영수입(천원)	연간 운영수입 /운영인력	관리인력	2	5	5	5
시티투어 2층버스	인당 운영수입(천원)	연간 운영수입 /운영인력	관리인력	4	4	4	4
도심공원	인당 장소 사용허가(건)	연간 장소사용허가 /운영인력	사용허가	279	216	218	220
			관리인력	30	30	30	30
회원동산	인당장소 사용허가(건)	연간 장소사용허가 /운영인력	관리인력	16	16	16	16
신천 관리소	인당 화초· 수목식재(본)	연간화초·수목식재본수 /운영인력	식재본수	17,500	28,000	29,400	30,870
			관리인력	7	7	7	7

## 6 선진경영의 적극적 추진

### ○ 평가대상 및 운영목표

구분	측정지표	전년도실적 (2011년)	연도별목표		
			2012년	2013년	2014년
직 원 역 량 강 화	소양교육 (횟수/명)	9/1,657	9/1,700	10/1,750	10/1,800
	기본교육(명)	383	400	450	500
	전문·직무교육 (명)	275	300	350	400
제안제도	사내제안(건)	79	85	90	95
안전보건 경영인증	KOSHA 18001인증(건)	-	1	2	3

### ○ 측정방법 및 가중치

구분	측정지표	측정방법	가중치
직 원 역 량 강 화	소양교육 (횟수/명)	(소양교육 실시횟수/목표횟수)×가중치[1] (소양교육 참여인원/목표인원)×가중치[1]	2
	기본교육	(기본교육 참여인원/목표인원)×가중치	2
	전문·직무교육	(전문교육 이수실적/목표인원)×가중치	1
제안제도	사내제안(건)	(사내제안 건수/목표)×가중치	5
안전보건 경영인증	KOSHA 18001인증(건)	(인증 누계건수/목표)×가중치	5

## 7 신노사문화 정착 및 사회공익적 사업추진

### ○ 평가대상 및 운영목표

구분	측정지표	전년도실적 (2011년)	연도별목표		
			2012년	2013년	2014년
노사평화협력 노력도	노사화합 프로그램(건)	10	11	12	12
사회봉사활동	봉사활동시간수 (마일리지시간)	3,517	3,600	3,700	3,850
	봉사활동인원 (자원봉사센터 등록)	192	195	200	206

### ○ 측정방법 및 가중치

구분	측정지표	측정방법	가중치
노사평화협력 노력도	노사화합 프로그램(건)	(연간 노사화합 프로그램건수 /목표)×가중치 ※ 노사단합대회, 노사협의회 운영 등	5
사회봉사활동	봉사활동시간수 (마일리지시간)	(자원봉사센터에 등록한 봉사활동시간 자원봉사등록 마일리지 시간/목표)×가중치	3
	봉사활동인원 (자원봉사센터 등록)	(자원봉사활동인원/목표)×가중치	2

## 2014년도 대구시설관리공단 경영계획

---

발 행 일 : 2014. 4.

발 행 인 : 대구광역시시설관리공단 이사장 이진근

발 행 처 : 대구광역시시설관리공단 창의경영실

편 집 총 괄 : 창의경영실장 한승호

편 집 : 기획예산팀장 김성동

기획예산팀 담당자 류성훈

---

본 책자의 내용에 대하여 의견이 있으시면 대구광역시시설관리공단  
홈페이지([www.dgsisul.or.kr](http://www.dgsisul.or.kr)) 및 기획예산팀(☎ 053-603-1111/  
FAX 053-603-1040)으로 연락주시면 다음 계획수립 시 적극 반영하겠습니다.