

시민행복 365
시민만족 100

제246회 제2차 정례회
기획행정위원회

2016년도 행정사무감사

주요 업무보고



대구시설관리공단

보 고 순 서

I . 일반현황	1
II . 경영기본방향	4
III . ‘16년 주요실적 및 ‘17년 추진계획	5
1. 경영지원분야	7
2. 체육시설분야	13
3. 도로시설분야	19
4. 교통시설분야	23
5. 공원시설분야	27
6. 상가시설분야	31
7. 문화복지분야	35

I 일반 현황

1 설립근거 및 목적

- 설립 일 : 1993. 4. 26(수권자본금 200억원, 납입자본금 112억원)
- 설립근거 : 지방공기업법 제76조 및 대구광역시시설관리공단 설치조례
- 목 적 : 대구시 위탁 공공시설물의 효율적 관리대행 및 시민 복리증진

2 연 혁

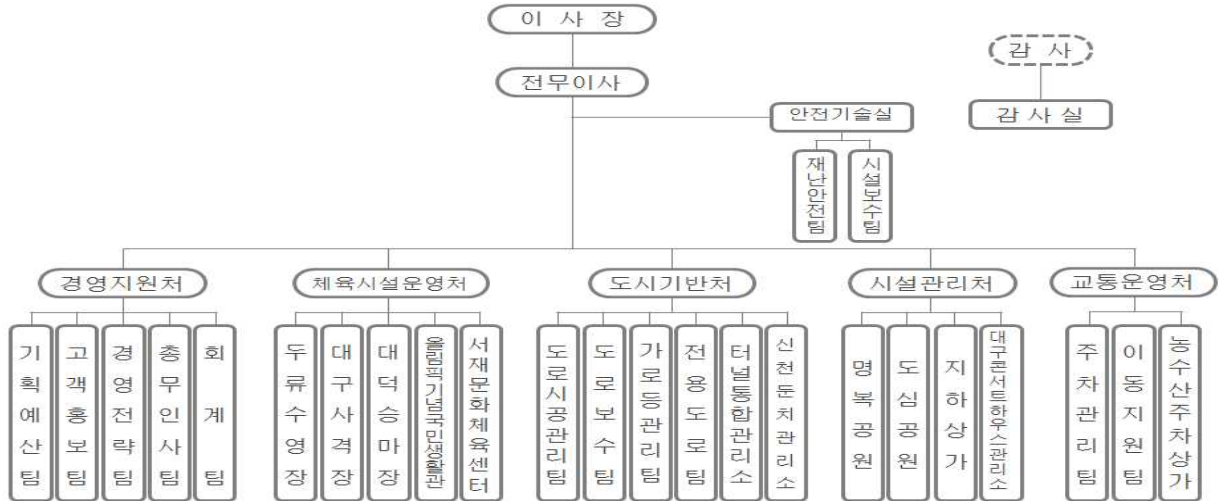
- 1993. 5. 1 업무개시(공영주차장, 지하상가, 두류수영장, 명복공원, 가로등, 공원휴게소)
- 2000. 5. 1 20m이상 도로 및 자동차 전용도로 유지관리 업무 수탁
- 2003. 6. 1 도심공원 수탁(국채보상운동기념공원, 경상감영공원, 2·28기념중앙공원)
- 2008. 2. 19 농수산물도매시장 관련상가 수탁
- 2008. 11. 18 교통약자 이동지원센터 수탁
- 2009. 10. 1 대덕승마장 수탁
- 2010. 1. 1 올림픽기념국민생활관 및 대중교통전용지구 수탁
- 2010. 2. 14 국채보상운동기념공원 공영주차장 수탁
- 2010. 4. 1 대구사격장 수탁 및 시티투어 2층버스 운영개시
- 2011. 5. 2 신천둔치 유지관리업무 수탁
- 2011. 11. 1 범어월드프라자 수탁
- 2013. 1. 1 2·28민주운동기념회관 수탁
- 2013. 6. 20 대구승마힐링센터 수탁
- 2014. 10. 27 테크노폴리스 진입도로 및 터널통합관리소 수탁
- 2015. 6. 1 서재문화체육센터 수탁
- 2015. 11. 1 대구콘서트하우스 수탁

3

조직 및 인력

조 직

5처, 2실, 13팀, 12사업소



인 력

(단위 : 명)

구 분	계	임원	일반직	고객관리직 (무기계약직)	기간제 계약직
정원	751	2	247	212	290
현원	720	2	240	209	269

- 무기계약직 전환 : '16년말 207명 추가 전환 예정(100% 완료)

4

예산규모

[사업별 예산현황] 총계 : 71,143백만원



구 분	예산액
도로시설	23,978백만원
체육시설	15,888백만원
교통시설	14,192백만원
상가시설	5,549백만원
공원시설	4,897백만원
문화복지	6,639백만원

체육시설



- 두류수영장(6개풀 53,800㎡, 1일 최대수용 7천명) ▶공인 1급
- 대구사격장(실내사격장, 클레이사격장, 전투체험사격장, 숙소 등)
- 대덕승마장 · 승마힐링센터(마필 71두, 상담치료실, 실내·외마장 등)
- 올림픽기념국민생활관(수영장, 실내체육관, 전시관 등)
- 서재문화체육센터(수영장, 헬스장, 다목적체육관, 풋살장 등)

도로시설



- 20m이상 도로(464개 노선, 연장 858km)
- 자동차전용도로(8개 노선, 연장 56km)
- 가로등(12m이상 도로조명 81,672등, 연장 1,705km)
- 터널관리(연장13.64km, 터널 6개소 6.4km, 교량 9, 지하차도 1)
- 클린로드 운영(달구벌대로 9.1km, 4월 ~ 9월 가동)

교통시설



- 공영주차장 90개소(노상 44, 노외 46) 9,060면
- 교통약자 이동지원센터(콜센터 1개소, 콜차량 112대, 개인택시협약 100대)
- ▶ 중증장애인(1급 ~ 3급), 65세이상 노약자 등 교통약자 이용

공원시설



- 도심공원(국채보상운동기념공원, 경상감영공원, 228기념중앙공원)
- 대중교통전용지구 실개천(중앙로 1.05km)
- 신천둔치(21.1km 560,000㎡, 하계 야외물놀이장·동계 야외스케이트장 개장)

상가시설



- 농수산물도매시장 관련상가(2개동 179개 점포)
- 지하상가(대신 330개, 대구역 22개 점포)
- 범어월드프라자(71개 점포, 글로벌스테이션·예술거리)

문화복지

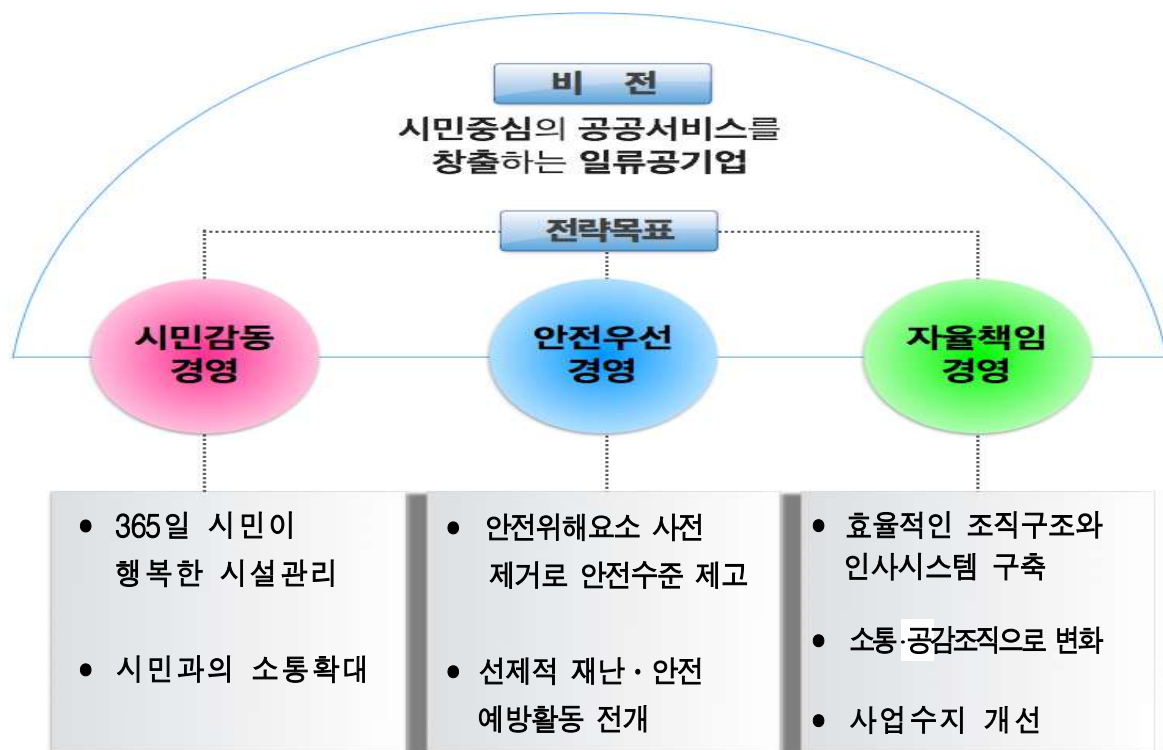


- 시티투어 2층버스(3대, 도심순환운행 14코스, 33km)
- 2·28민주운동기념회관(전시관, 도서관, 문화강좌실 등)
- 명복공원(화장로 11기, 유족대기실 3개소, 편의시설 2개소)
- 대구콘서트하우스(26,793㎡, 공연장, 전시실 등)

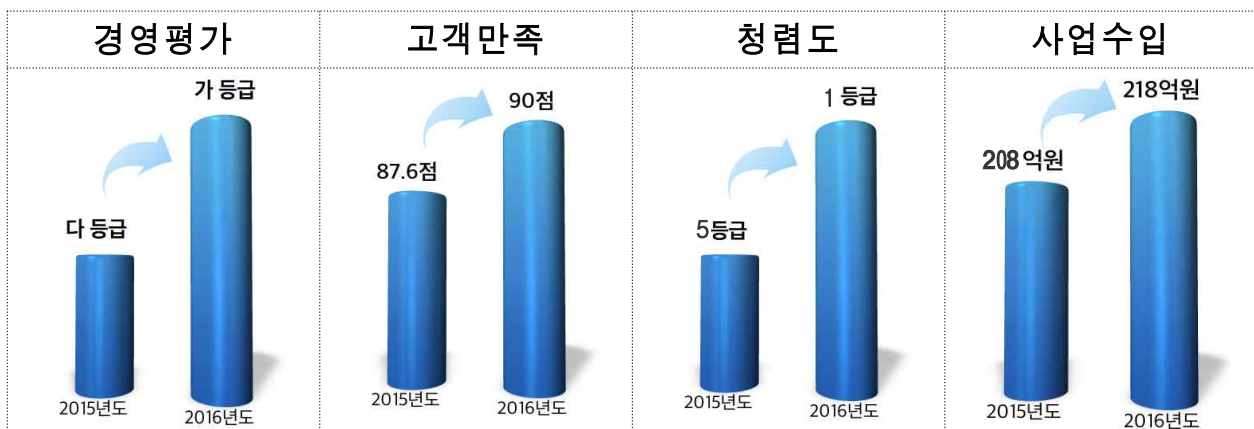
Ⅱ 경영기본방향

대구시설관리공단은 행복한 도시 대구를 만들어 갑니다

시민행복 365 시민만족 100



2016년 경영지표



Ⅲ

‘16년 주요실적 및 ‘17년 추진계획

1 경영지원분야

2 체육시설분야

3 도로시설분야

4 교통시설분야

5 공원시설분야

6 상가시설분야

7 문화복지분야

1 경영지원분야



16년 주요실적

【2016년 대외적 성과】

- ❖ ‘16년 지방공기업 경영평가 전국 1위 최우수등급(1등급) 기관 선정
 - 공단 창립 후 최초 성과달성(최근 5년간 3~4위 3등급 유지)
- ❖ ‘16년도 행자부 주관 고객만족도 우수기관 선정(전국 지방공기업 338개 기관 중 14개 선정)

□ 조직 경쟁력 강화

○ 4대 핵심목표 달성을 위한 추진체계 구축

- (4대 핵심분야 집중관리) 고객만족, 청렴도, 사업수입, 경영평가
- (추진성과) ‘16년도 경영평가 1등급 및 고객만족도 90점 달성

○ 규정(내규) 정비를 통한 체계적 경영시스템 구축

- 분야별 운영내규 제정(20건) 및 정비(66건)를 통한 업무수행 시스템 완비

○ 제안참여 활성화를 통한 지식경영 기반 강화

- (현장 직원 아이디어 적극 발굴) ‘15년 81건 → ‘16년 255건 제안
- (‘16년 특허권 3건 출원) 도로분야: 터널청소, 시선유도봉 관련

○ 업무프로세스 개선 추진

- (불필요한 서류 간소화) 명복공원 화장 발급대장 전산화
- (체육시설 수영장사 통합관리) 3개 수영장 강사 순환배치 실시
- (도로보수 전담반 구성) 포트를 24시간 → 12시간 이내 신속 보수(6,222건 조치)

○ 소통·공감의 조직문화 조성

- CEO 핫라인, SNS 소통채널 등을 통한 사내 공감 커뮤니케이션 추진
- 직원 간 소통 확대를 위한 활기찬 조직문화 조성(창의개발교육, 임직원워크숍 등)

□ 성과창출을 위한 인사혁신

○ 능력과 성과중심의 인사문화 조성

- (성과연봉제) 사무·기술직 4급 이상 확대(노사합의로 지역 내 최초 도입)

- (직위공모 실시) 1급 처장, 2~3급 부서장 관행 철폐
 - ➡ 사무·기술직 4급 직원 팀·소장 발탁(8명)
- 승진심사 대상인원 확대(3→5배수), 승진심사 강화(승진심사위원회 도입)

○ 계약직 처우 개선 ※ 무기계약직 전원 전환 예정(12월, 207명)

- 호봉제 및 성과급제 신설, 각종 수당 기본급화 등 임금체계 개선
- 계약직 근로자협의회 운영을 통한 노사 의사소통 창구 마련(분기 1회)

○ 신규 채용을 통한 지역 내 일자리 창출 기여

- '16년 하반기 채용인원 : 38명 ※ 임금피크제 도입에 따른 채용인원 2명 포함

○ 인적자원의 전문성 강화

- (직원 교육 확대 실시) 직원 1인 평균 74시간 교육(전년대비 12시간 증가)
- (전문자격 취득과정 지원) 건축, 전기, 기계설비, 도로 등 분야별 전문 업무
- 직무분야별 워크숍 실시로 역량강화 추진(간부, 중견실무, 신규직원)

□ 365일 안전한 공단 실현

○ 무재해 사업장 환경조성을 위한 안전보건경영 운영 확대

- 안전보건경영(KOSHA18001) 인증 사업장(5개소) 확대 * 기인증 9개소

○ 공단 실정에 맞는 「재난대응 표준 매뉴얼」 발간 및 내규제정

- 사업장별 환경을 고려한 체계적 안전·보건 표준업무처리 방법 제시

○ 공단 사업장 위험지역 해소 및 재난·안전실태 상시관리

- 자체 재난안전대책 본부 구성 및 운영, 선제적 시설물 안전점검을 통한 예방활동 강화
- (안전대진단 점검 실시) 분야별 민간전문가 합동점검 취약사항 개선 조치(160건)
- (몰래카메라 점검) 전 사업장 대상, 경찰 합동점검 및 자체점검 실시(연중)



□ 청렴한 조직문화 조성

- 부패의 경각심 고취와 청렴도 향상 위한 선제적 청렴시스템 도입
 - 청렴의 날 운영(매월 1회), 이사장 청렴서한문 및 문자 발송
 - 청렴콘텐츠(아이콘, 슬로건) 사내 공모전 실시
 - 「청탁금지법」 시행에 따른 조기 정착 노력
 - ▶ 법 준수 결의대회 및 지역주민 홍보캠페인, 전 직원 대상 특별 교육 실시(2회) 등
- 부패방지 활동 강화
 - (청렴옴부즈만 신설) 부패감시 및 제도개선 건의 등 부패예방활동 강화
 - (부패 취약분야 상시 모니터링 확대) 공사, 수입금, 자산관리분야 추가 실시
 - 100만원 이상 물품 구매, 용역, 공사 등 계약 시 청렴서약서 필수 제출
- 악성 부패행위에 대한 무관용의 원칙 적용으로 반부패 분위기 조성
 - 청렴의무 위반 징계기준 강화 및 원스트라이크 아웃제 시행
 - 뇌물수수, 횡령배임죄 형사기소 시 직위해제 당연 실시, 징계처분 시 간부직 임용제한

□ 시민중심 서비스 창출 노력

- 시민 소통채널 확대 및 피드백 강화
 - (고객의 소리 접수 채널 다양화) 고객불편사항 개선 노력, 218건 조치
 - ▶ 사업장별 고객 모니터단 운영(11개 부서, 136명), 포스트잇 현장게시판(8개부서), SNS(페이스북, 카카오톡) 등
 - (CS자문단 확대 운영) 외부전문가 참여를 통한 고객만족도 향상 방안 자문
 - (계약업무 단계별 알림문자서비스) 계약체결, 대금지급 시 문자발송
- 고객서비스 평가를 통한 서비스의 질 향상
 - (CS모니터링, 외부전문기관 친절도 평가) 부서별·개인별 인센티브 및 패널티 부여
 - (자체 전문가 양성) CS리더스 관리사 4명 취득
- 체육시설 통합운영시스템 운영 개시(7월)
 - 체육시설별 강습등록, 변경 등 서비스 통합제공으로 이용 편의 제고

17년 추진계획

□ 조직경쟁력 강화

○ 공단 사명 변경 및 조직개편 추진

- 「대구시설공단」으로의 사명 변경 ▷ 간결한 사명으로 친근감, 인지도 증진
- 전무이사체제에서 2본부 체제로 개편하여 책임경영체제 확립

○ 사용료 현실화 및 수입원 다양화를 통한 경영수지 개선

- 두류수영장, 올림픽기념국민생활관 사용료 현실화
- 이용객 니즈에 맞는 프로그램 다양화(맞춤형·복합형 등 프로그램 적극 개발)

○ 인적자원 고도화 추진

- 국가직무능력 표준 기반 채용시스템 접목으로 능력중심 인재 등용
- 직원 교육훈련 확대(외부 전문 위탁교육, 분야별 전문자격증 취득 지원 등)

□ 안전 강화 노력

○ 무재해 환경 조성을 위한 안전보건경영시스템 전 사업장 확대 추진

- '17년 신규 인증(4개소, 서재문화체육센터, 대구콘서트하우스, 공영주차장, 터널통합관리소)

○ 공공시설물 내진보강 활성화 추진

- 내진성능평가 실시(4개소, 대신·대구역 지하상가, 명복공원, 서문주차장)

○ 지역 통합사이버침해대응센터 연계 운영(3월)

- 대구시 연계, 사이버침해 종합적 대응으로 정보시스템의 안정적 운영 기대

□ 청렴한 조직풍토 조성

○ 부패방지 활동 및 예방 강화

- (청신호 해피콜 실시) 협력업체의 불만, 애로사항 등에 대한 적극적 대응 추진
- 부패 취약분야 상시 모니터링 강화 및 공익 신고센터 운영 활성화 도모

□ 시민 만족도 향상

○ 「시민행복 365일, 시민만족 100%」 운동 지속 전개

- 미소친절조회 운영(매일 아침), 외부 전문기관 친절도 평가 강화
- 고객만족경영시스템(ISO10002) 인증 추진 ▷ 고객만족 및 편의성 증대

○ 공단 대표 홈페이지 웹접근성 품질마크 획득 추진

2 체육시설분야



- 두류수영장
- 대구사격장
- 대덕승마장(승마힐링센터)
- 올림픽기념국민생활관
- 서재문화체육센터

2-1

두류수영장

【일 반 현 황】

- 인력 / 시설현황 : 운영인력 43명 / 부지 53,800㎡ / 6개풀(실내수영장, 실외수영장, 다이빙풀)
- 수입현황(16. 9월현재) : 2,109백만원 * 수입목표(2,693백만원) 대비 78.3% 달성
- 주요업무 : 수영, 요가 등 강습프로그램 운영, 각종 수영대회 개최지원(공인 1급)

16년 주요실적

☐ 맞춤형 프로그램 운영으로 고객만족도 향상

- 하계 야외 물놀이장 운영(7~8월, 51일간)
 - ('16년 실적) 이용인원 73천명(전년대비 11천명 증가)
 - 지속된 무더위로 인하여 운영기간 6일 연장(당초 45일 → 51일)
- 수영기록 인증제 및 수영왕 선발대회 개최(5월, 980명 참여)
 - 다양한 고객 참여 행사 개최를 통한 운영활성화 도모

☐ 편의시설 확충 및 안전강화 노력

- 고객편의시설 및 안전시설 개선(6월)
 - 장애인 화장실 재실감지기 설치, 수·변전 설비 및 출입구 자동문 교체 등
- 안전강습 프로그램 운영을 통한 수상사고 발생 대처능력 배양
 - 관할 교육청과의 연계 초등학교 대상 「생존수영」 강습(10개교, 963명)
 - 수상 안전사고 대비 인명 구조훈련 실시(매주 1회)

17년 추진계획

☐ 두류수영장 가족형 파도풀 조성('17. 7월 개장 예정)

- 파도풀 및 유수풀 조성, 야외 탈의동 개선 등

☐ 노후시설 개보수로 내구성 강화 추진(사업비 220백만원)

- 수질개선을 위한 다층 여과기 여과재료 교체(4월)
- 실내수영장 수조 방수 및 벽체외부 균열 보수(3월)

2-2 대구사격장

【일반 현황】

- 인력 / 시설현황 : 운영인력 22명 / 부지 191,300㎡ / 클레이 · 전투체험 · BB탄사격장, 실내사격장
- 수입현황(16. 9월현재) : 1,003백만원 *수입목표(1,230백만원) 대비 81.5% 달성
- 주요업무 : 사격프로그램운영, 각종 사격대회 개최지원 및 기업 · 단체 워크숍 유치 등

16년 주요실적

☐ 다양한 마케팅을 통한 운영활성화 도모

- 사격스포츠 붐 조성을 위한 각종 프로그램 운영
 - (권총사격 기록인증제) 기록인증서 발급 및 공기소총 이용권 증정, 240명 참여
 - (무료강습회 및 가족사격대회) 7월 개최, 260명 참여
 - (다문화 가정 지원) 북한이탈주민 및 외국인 근로자 무료 사격체험 (8~9월, 220명)
- 부대시설 연계를 통한 사격대회 및 단체 체험학습 유치
 - 경호실장기 전국 사격대회 등 9개 유치, 학교·학원 체험학습 등 유치(28,000명)

☐ 편의시설 확충 및 안전관리 강화 노력

- BB탄 사격장 신설 및 사격프로그램 개선
 - 가족동반 고객을 위한 체험형 사격장 조성 및 스크린사격 프로그램 개선
- 시설개선 및 지속적 안전관리 실시
 - 여자화장실 안심벨 및 제세동기 추가 설치, 고객 안내데스크 설치 등
 - 유관기관 협조 총기탈취대비 합동훈련 실시(7월)

17년 추진계획

☐ 시설물 개선을 통한 쾌적한 사격환경 조성

- 클레이사대 사격시설 개선(5월, 접시낙하지점 경계면 덕 설치 및 잔디식재)
- 납 분진제거시설 설치(5월, 건강위해요소 제거로 쾌적한 환경 조성)

☐ 총기 및 실탄관리 시스템 구축을 통한 안전 확보

- 사격장 무기고 출입통제 시스템 구축(2~5월)

2-3 대덕승마장 / 승마힐링센터

【일반 현황】

- 인력 / 시설현황 : 운영인력 24명 / 부지 32,061㎡, 실내·외마장, 재활전용마장, 사무동, 마사동(76칸)
- 수입현황(16. 9월현재) : 532백만원 *수입목표(940백만원) 대비 56.6% 달성
- 주요업무 : 승마강습 및 체험, 승마활성화 사업참여, 승마힐링센터 운영 등

16년 주요실적

☐ 재활승마(승마힐링센터) 전용마장 개장(1월)

- 현 황(전년동기대비) : 10,099명 이용(19%증가), 164백만원 수입(76%증가)

☐ 승마문화 저변확대 및 지역사회 기여를 통한 활성화 노력

- 다양한 프로그램 운영 및 외부연계사업 강화
 - 무료승마체험(5월, 220명), 가상 승마시뮬레이터 운영(317명)
 - 체육교과과정과 연계한 강습 유치(계명대학교 체육학과 승마교양강습 개설, 5월)
- 승마장 말 형상물 설치 및 벽화 작업을 통한 포토존 조성
- 승마힐링센터 장애아동 재활승마사업 진행(관내특수학교 연계, 11개교 115회)
 - 정서, 행동 및 지체장애 학생의 기능회복 및 사회적응능력 향상 프로그램 지원

17년 추진계획

☐ 승마장 활성화 방안

- (승마인구 확대) 강습 및 자마회원 확충을 위한 홍보강화, 프로그램 다변화 추진
- (기술훈련 인증제 시행) 단계별 체계적인 승마교육 진행, 기량향상 동기유발

☐ 사회적 약자를 위한 프로그램 지속 추진

- 자유학기제 진로체험 프로그램 운영(3~11월)
 - 관내 청소년들의 꿈과 끼를 찾을 수 있는 진로프로그램 수강 지원(10회)
- 저소득층 학생의 방과 후 학교프로그램 수강 지원(연중)

2-4 올림픽기념국민생활관

【일반 현황】

- 인력 / 시설현황 : 운영인력 24명 / 부지 9,918㎡, 실내수영장, 실내체육관, 체력인증센터 등
- 수입현황(16. 9월현재) : 865백만원 *수입목표(997백만원) 대비 86.8% 달성
- 주요업무 : 수영, 댄스 등 강습프로그램 운영, 국민체력100 체력인증센터 운영
- ✓ 문화체육관광부 주관 「2015년 우수 공공체육시설」 선정

16년 주요실적

□ 건강한 지역사회 조성을 위한 노력

- 복합프로그램 강습료 할인 실시 및 신규프로그램(바디웨이트) 개설
 - 2종목 강습 패키지화(수영+헬스, 15%할인), 전년동기 대비 이용인원 41천명 증가
- 지역내 저소득층 아동대상 체육활동 기회제공(그리핀체육학교 운영, 140명 참여)
- 「국민체력 100센터」 운영(무료체력측정, 건강증진교실 운영 3,500명 이용)

□ 노후시설 개보수 및 편의시설 보강

- 건물 외벽 리모델링 공사 및 안내데스크 시설개선(7~10월)
- 안내 지주간판 설치, 탈의실 노후 옷장 및 휴게실 편의시설 교체(4~6월)
- 고객 주차장 추가 조성으로 이용객 편의 증진(기존대비 주차구획 27면 확대)

17년 추진계획

□ 고객만족도 제고를 위한 노력

- 탈의실 사물함 전자키시스템 도입(4월)
 - 기존 사물함키 지급 방식에서 전자키시스템 도입으로 고객 대기시간 단축

□ 시설물 개선을 통한 안전사고 예방

- 온수가열기(급탕탱크) 및 수영장 환기조화기 리턴팬 교체(3월)
- 수영장 천정 내부 철골보 도장(3월, ※ 안전대진단 지적사항)

2-5 서재문화체육센터

【일반현황】

- 인력 / 시설현황 : 운영인력 25명 / 부지 30,790㎡, 실내수영장, 다목적체육관, 문화강좌실 등
- 수입현황(16. 9월현재) : 714백만원 *수입목표(1,103백만원) 대비 64.7% 달성
- 주요업무 : 수영, 헬스 등 강습프로그램 운영, 시설대관 및 문화강좌 운영

16년 주요실적

□ 이용객 중심의 운영으로 고객만족도 제고

- 다목적체육관 운영개선을 통한 수익금 증대
 - 배드민턴 코트 증설(4→5코트), 일부 자체 강습실시(배드민턴, 탁구, 24백만원 수입)
- 무인발권기 도입(2대) : 고객대기 시간 감소로 편의성 증대
- 관할 교육청과의 연계 초등학생 대상 생존수영 강습운영(10개교, 1,100명)
- 어르신 건강프로젝트 「청춘타임머신」 운영(8회)
 - 서재리 지역 주민대상 체지방측정 및 운동처방, 건강체조 지도 등 실시

□ 대체에너지 사용으로 원가절감 도모

- 생활폐기물 활용 생산 에너지 공급 실시(7월)
 - (주) 그린에너지 연계 폐기물 에너지화 사업 추진, 기존대비 연간 59백만원 절감효과

17년 추진계획

□ 운영방법 개선을 통한 체육센터 효율성 제고

- 대관 예약 시스템 전산화 추진(3월)
 - 다목적체육관, 축구장 등 대관 예약 시 전면 온라인 접수 실시로 고객 편의성 제고
- 에너지 절감을 위한 폐열회수기 설치
 - 수영장에서 사용 후 버려지는 폐온수를 활용한 에너지절감 추진(연간 15%정도 감축)

□ 사회적 약자를 위한 프로그램 운영

- 체육프로그램 무료 강습회 실시(매월 1회)
 - 관내 저소득층 초등학생 대상 수영, 탁구 무료 강습 실시(매회 20명 정도)

3 도로시설분야



- 도로시설
- 가로등시설
- 터널시설

3-1 도로시설

【일반 현황】

- 시설현황 : 20m이상 도로(464개 노선 858km), 자동차전용도로(8개 노선 56km)
- 운영인력 및 장비 : 73명 / 차량 및 건설기계 44대
- 주요업무 : 도로포장, 차선도색, 전용도로 시설물 유지관리, 클린로드 시스템 운영(달구벌대로 9.1km)

16년 주요실적

□ 「교통사고 30% 줄이기 특별대책」 추진

- 도로포장 정비 및 고성능 차선도색 실시(29만㎡, 10,303백만원)
 - 고성능(상온경화형) 차선도색 실시(7개소, 89km) ※ 기존대비 초기 반사성능 75% 향상
 - 보행사고 예방 횡단보도 600개소 도색, 빛나는 횡단보도 조성(9개소) 등
- 도로파손 신속한 복구 및 파손유형에 맞는 도로 관리
 - 포트홀 응급복구(기존 24 → 12시간 이내 처리율 93%, 6,222건 정비)
 - 도로 포장 보수전담반 운영(12명, 244개소 정비), 도로모니터단 운영(1,100건 조치)

□ 신기술 적극 도입으로 효율적인 시설물 관리 추진

- 무인항공기(드론) 활용 도로시설물 점검
 - 접근이 어려운 위험지역(절개지 경사면)의 시설물 관리로 전문성 향상
- 터널 청소장비 및 시선유도봉 기술개발('16년 특허출원)

17년 추진계획

□ 교통안전을 위한 지속적인 노력

- 도로시설물 불량구간 선제적 정비 실시(1,250km, 11만㎡, 8,080백만원)
 - '18년까지 차선도색 불량구간 15%이하 / '19년까지 포장정비 불량구간 1%대 관리
 - 반사성능이 높은 고성능 차선도색 확대 시행(6차선이상 도로, 214km)
- 안전사고 예방을 위한 대응 시스템 구축
 - 자동차전용도로 스마트 유고 시스템 시범구축(4대, 500백만원)

□ 설해대비 제설대책 추진(20개 노선 159km)

- 제설기지 운영 : 6개소(성서, 서변동, 파동, 고모동, 율하동, 테크노폴리스로)

3-2 가로등시설

【일반 현황】

- 시설현황 : 12m이상 도로 가로등 81,672등, 연장 1,705km
- 운영인력 및 장비 : 27명 / 차량(보수 및 순찰) 10대
- 주요업무 : 가로등 유지관리, 도심 조도개선 사업추진

16년 주요실적

☐ 「교통사고 30% 줄이기 특별대책」 추진

- 기상변화에 따른 가로등 점·소등시간 탄력 운영 실시
 - 일기변화에 따른 운전자들의 시야 확보로 교통사고 예방
- 사고 예방을 위한 조도 개선 추진
 - 범어네거리 교차로 조명타워 설치, 조도 저하지역 인도등(313등) 및 가로등 설치(66본)
 - 국우터널 에너지 절감 및 조도향상을 위한 LED터널등 교체(446등)



☐ 에너지 절감을 위한 광원개선

- 고효율형 가로등(세라믹메탈 및 LED등) 교체 (5,512등)
 - 가로등 현황 : 81,672등(일반 14,841, 고효율형 66,831 / '18년까지 전구간 교체 추진)

17년 추진계획

☐ 가로등 시설 보강 및 조도개선 추진(사업비 2,007백만원)

- 조도 저하지역 인도등(400등) 및 교차로 주변 가로등 설치(40본)
- 밝은 밤거리 조성을 위한 고효율형 가로등 교체(3,274등)
- 지하차도 조명등 교체(450등) 및 노후 가로등주 도색(400본)

3-3 터널시설

【일반현황】

- 시설현황 : 테크노폴리스로 연장 13.64km(터널 6, 지하차도 1, 통합상황실 1, 기타 방재시설 등)
- 운영인력 및 장비 : 21명 / 차량(보수 및 순찰) 4대
- 주요업무 : 테크노폴리스로 터널통합 유지관리, 조경시설물 유지관리

16년 주요실적

□ 테크노폴리스로 터널 내 안전사고 예방 추진

- 터널통합상황실 24시간 운영
 - 사고조치 100여건, 낙하물 수거 3,600여건
- 이륜차 불법통행 근절 추진(단속CCTV운영, 경찰합동 단속 실시, 홍보강화 등)
 - (이륜차 불법 진입 건수) 417건, 전년 동기 868건 대비 △52%

□ 전문기술 도입을 통한 시설 관리

- 터널 청소장비 개발·운용 실시
 - 민간합동 개발 청소장비 도입 운용으로 388백만 예산절감
- 터널 통합관제시스템 고도화 추진('16.8~'18.8월, DGIST 연계)
 - 전기, 소방, 환기 등 11개로 분산되어 있는 방재시스템을 1개로 통합
 - 열화상카메라, 드론 등을 이용한 감시 시스템 구축으로 사고 발생 시 대응능력 향상



17년 추진계획

□ 교통안전을 위한 지속적인 노력

- 전년대비 교통사고 발생률 및 이륜차 불법진입 30%감소 추진
 - 이륜차 및 적재불량 차량 집중 단속 실시, 교통안전시설 추가 설치 요청 등

□ 터널 내 고효율 조명등 교체로 예산절감 도모

- 고효율 조명기구 교체로 예산절감(3,851등, 164백만원/년)

4 교통시설분야



- 공영주차장
- 교통약자 이동지원센터

4-1 공영주차장

【일반 현황】

- 인력 / 시설현황 : 관리인력 90명 / 공영주차장 90개소(노상44, 노외46) 9,060구획
- 수입현황(16. 9월현재) : 5,220백만원 *수입목표(6,674백만원) 대비 78.2% 달성
- 주요업무 : 공영주차장 유지관리, 주차요금 징수

16년 주요실적

☐ 시설환경 및 서비스 개선을 통한 고객만족도 제고 <고객만족도 전년대비 12.7점 상승>

- 노후 주차부스 교체(15개), 주차부스 디자인 개선(37개소 40개)
- 고객서비스 향상을 위한 전략적 거점 주차장 운영(2개소, 국채보상·칠성공영)
- 주차장 운영 투명성과 편의성 증진을 위한 스마트화 지속 추진
 - 노상주차장 PDA 결제시스템 도입(7월, 10개소), 차량번호인식 주차시스템(LPR) 운영(9개소)

☐ 민간위탁 주차장 관리체계 구축·운영(위탁 주차장 60개소)

- 위탁방식 변경(기존 1~3개 → 5~10개 주차장 단위)으로 서비스 수준 향상 도모
- 환경정비 전담팀 운영 및 직원별 주차장 전담관리제 시행

☐ 지역사회 공헌 노력

- 사회적 약자 등을 위한 이용요금 감면 제공(275천대, 513백만원)
- 명절기간 전통시장 주변 공영주차장 무료개방(90개소), 서문시장 야시장 지원

17년 추진계획

☐ 민간위탁 주차장 관리·감독 강화

- 상시 불시점검, 종사자 정기 교육 실시(반기별)

☐ 시설물 개선 및 공공데이터 기반 공영주차장 시범운영

- 지하주차장 조도개선(4개소), 노후 주차구획선 도색(16,500m), CCTV 보강(8개소)
- 공공데이터 활용 스마트 주차장 시범운영(3월, 국채보상기념공원 주차장)
 - 민간업체(다음카카오)와의 업무협약, 모바일 패스 시스템 구축 및 요금위치정보 제공 등

4-2 이동지원센터 나드리콜

【일 반 현 황】

- 시설현황 : 나드리콜차량 112대, 협약 개인택시 100대
 ※ '16. 하반기 차량 증차(예정) 71대(특장차 11, 개인택시 60)
- 수입현황(16. 9월현재) : 561백만원 *수입목표(780백만원) 대비 71.9% 달성
- 주요업무 : 교통약자 이동지원(1~3급 중증장애인, 대중교통 이용이 어려운 4~6급 장애인 및 65세이상 노약자)

16년 주요실적

□ 내·외부 고객만족도 개선을 위한 노력

- 배차지연 알림문자 시스템 도입을 통한 고객 불편해소(4월)
- 고객만족도(해피콜) 조사를 통한 서비스 개선(연3회, 4·7·10월)
- 이용객 대기시간 감소 추진(기존 45 → 35분, 10분 단축)
 - 근무인력 18명 증원, 피크시간대 차량 집중 투입, 특장차량 11대 증차 등
- 상담원 근무환경 개선(심리상담, 건강 힐링프로그램 제공, 사무실 환경 개선 등)

□ 나드리콜 차량사고 감소 추진

- 안전장치 보완(전방추돌 경고장치, 후방카메라 설치 등)
- 자발적 안전운전 문화 정착(정기 계도 문자발송, 베스트운전 및 연비왕 선발)
- 차량사고 발생현황

구 분	'15년		'16. 9월	비고
	전체	9월	발생(누계)	
사고건수	26	19	14	전년동기 대비 27% 감소

17년 추진계획

□ 이용편의증진을 위한 운영방법 개선 추진

- 빅데이터 활용한 운영시스템 추진(6월, 30백만원), 모바일 앱 개발(2월, 47백만원)
 ▶ 나드리콜 맞춤형 운행 및 고객특성에 맞는 차량 배차를 통한 효율성 제고 추진
- 이용 편의 개선 시민아이디어 공모전 개최(3~5월)

□ 나드리콜 차량 증차 : 65대(특장차 15, 개인택시 50)

5 공원시설분야



- 도심공원
- 신천둔치관리소

5-1 도심공원

【일반현황】

- 인력 / 시설현황 : 관리인력 36명 / 국채보상운동기념공원, 경상감영공원, 2·28기념중앙공원
- 주요업무 : 공원관리, 행사지원, 대중교통전용지구 실개천, 미디어보드 등 시설물 유지관리

16년 주요실적

☐ 테마가 있는 도심공원 운영

국채 보상	- 학습/체험 - 자율도서관, 야생화단지 등	2.28 중앙	- 젊음/낭만 - 신타우체통, 프로포즈존 등	경상 감영	- 역사/문화 - 민속의 길, 전통문화체험 등
----------	-----------------------------	------------	-----------------------------	----------	------------------------------

- 전통복장 근무 및 민속놀이 체험장 상시 운영(경상감영공원)
- 대구 역사·문화·문학 체험학습 프로그램 운영(근대역사관, 대구문학관 연계)
- 컬러풀대구페스티벌, 경상감영풍속재연행사 등 문화행사 지원
- 국채보상운동기념공원 잔디광장 전면 개방(7월, 7,340m²)

☐ 이용객 편의를 위한 공원 환경개선 사업 지속 추진

- 국채보상운동기 념공원 달구벌대중 종각 보수공사(251백만원)
- 시민편의 제공 안심방석 설치(17개소, 1,000개), CCTV 추가 설치(10개소)
- 폭염대비 쿨링포그시스템 운영(6~9월, 2·28기념중앙공원 신규 설치)

17년 추진계획

☐ 테마가 있는 도심공원 지속 조성

- 야간경관 테마산책길 조성(2·28기념중앙공원, 11월)
- 노인 전문교육 프로그램 운영(경상감영공원, 분기별 1회)
 - 전문기관 연계를 통한 심리, 건강, 인문학 강좌, 문화공연 프로그램 운영 예정

☐ 안전하고 편리한 공원 조성을 위한 노력

- 사회적 약자 편의시설 설치(유모차, 휠체어 무료 대여 시설 및 충전시설 60백만원)
- 경상감영공원 화장실 개보수 및 수경시설 설치(85백만원)

5-2 신천둔치관리소

【일반 현황】

- 인력 / 시설현황 : 관리인력 16명 / 신천둔치(21.1km), 체육·놀이·편의시설 등 31개소 49종 1,639점, 수목(느티나무 등 60종 113,589그루) 등
- 주요업무 : 신천둔치 조경관리, 토목시설물 및 체육·놀이·편의시설 관리 등

16년 주요실적

☐ 신천둔치 관리 업무 확대 운영(1월) ※보, 제방 및 법령에 의한 일부사항 제외

- 둔치 전체 시설물 관리로 민원처리시간 단축, 업무효율성 증대

☐ 사계절 시민과 함께하는 신천둔치 운영

- 야외 물놀이장 운영(7~8월, 37일간, 91천명 이용) *전년대비 22천명 증가
- (전년대비 달라진 점) 운영방법: 용역 → 직영, 편의시설: 수유실, 푸드트럭 운영 등
- 시민참여프로그램 강화(공동화단가꾸기, 신천 생태 문화탐방 등)
- 생태환경 증진 노력(테마꽃길 및 박터널 조성, 유희공간 활용 녹지공간 조성)
- 봉사활동 터전 제공(각종 단체 봉사프로그램 진행, 신천환경지킴이 운영 등)



공동화단 가꾸기



환경 캠페인



테마꽃길 조성

17년 추진계획

☐ 동계 스케이트장 운영

- 기간 및 장소 : '16. 12. 10 ~ '17. 1. 30(52일간) / 대봉교 하류 생활체육광장
※ '15년 대비 빙상시설(스케이트장, 민속썰매장) 및 휴게공간 규모 확대 추진

☐ 시민들이 즐겨찾는 신천둔치 조성

- 사계절 컬러풀 둔치 조성 및 수목 밝힘 피해복구(원형의자 조성 등)

6 상가시설분야



- 대신 · 대구역지하상가
- 범어월드프라자
- 농수산물주차상가

6-1 지하상가 / 범어월드프라자

【일 반 현 황】

지하상가

- 인력 / 시설현황 : 관리인력 7명 / 대신지하상가(330개 점포), 대구역지하상가(22개 점포)
- 수입현황(16. 9월현재) : 793백만원 *수입목표(920백만원) 대비 86.2% 달성
- 주요업무 : 시설물 유지관리, 임대관리비 징수

범어월드프라자

- 인력 / 시설현황 : 관리인력 5명 / 71개 점포(글로벌스테이션 - 39개 / 예술거리 - 32개)
- 수입현황(16. 9월현재) : 189백만원 *수입목표(252백만원) 대비 75.0% 달성
- 주요업무 : 시설물 유지관리, 관리비 징수

16년 주요실적

□ 상생발전을 통한 상가활성화 노력

- 대신지하상가 청년상인 창업몰 조성(8개 점포)
 - 기존 상인과 신규 상인간의 세대간 교류를 통한 상가 변화 도모
 - 공실 점포 해소로 상가활성화 및 임대수익 제고
- 상인 및 이용고객 만족을 위한 상가 활성화 지원
 - 매일 아침 고객맞이 인사 및 친절교육 실시(연중)
 - 대구문화재단,수성구청과의 업무협약을 통한 거리공연 등 정기 문화공연 개최
 - 상인과의 동반자 관계 형성(사회공헌활동 공동 실시, 한마음 행사 개최 등)
 - 다양한 시민참여 행사 개최(명절맞이 민속놀이 행사, 가정의 달 행사 등)
 - 지하상가 홈페이지 개설(상가소개, 편의시설 안내, 각종 행사 정보제공)



청년창업몰 조성



고객맞이 인사 실시



문화공연 개최

❑ 쾌적하고 안전한 지하상가 조성

- 지하상가 시설환경개선 추진(315백만원)
 - (대신·대구역) 통로 바닥보수, 출입구 간판 및 비상발전기 교체 등
 - (범어) 화장실 보수 및 출입계단 디자인 개선, 통로 LED조명등 교체 등
- 재해예방 환경조성을 위한 안전보건경영시스템(KOSHA18001) 인증
- 재난대비 상가 점포주 정기 안전교육 실시(월 1회)
- 유관기관 합동 전기설비 안전진단(3월), 합동소방훈련 실시(8·9월)



17년 추진계획

❑ 상가활성화 및 고객만족도 제고 지속 추진

- 대신지하상가 도시철도 3호선 개통에 따른 대외 홍보 강화
 - 서문시장역 하차방송, 스크린 도어 및 옥내광고 추진 등
- 범어월드프라자 편의시설 조성으로 고객유치
 - 크로마키 포토존(영상 합성사진) 및 휴게공간 조성

❑ 안전한 상가 운영 추진

- 노후 시설물 교체를 통한 시설의 효율적 관리 추진(500백만원)
 - (대신·대구역) 보일러 교체(1대), 전기설비 교체(330개소)
출입구 계단 손잡이 개선(13개소), 시설물 안내간판 교체(8개소)
 - (범어) 에스컬레이터 보수(4개소), 상가 출입계단 미끄럼방지 시설 설치(4개소)
- 각종 설비 종합정밀점검 및 재해예방 훈련 실시(연중)
 - 소방 및 전기설비 종합정밀점검 실시, 합동소방훈련 실시로 안전사고 예방

6-2 농수산물주차상가

【일반 현황】

- 인력 / 시설현황 : 관리인력 27명 / 관련상가 2개동(179개 점포), 부설주차장(1,444구획)
- 수입현황(16. 9월현재) : 2,403백만원 *수입목표(3,049백만원) 대비 78.8% 달성
- 주요업무 : 시설물 유지관리, 임대관리비 징수, 주차요금 징수 등

16년 주요실적

☐ 상가시설 안전 및 환경개선 추진

- 노후 시설물 개보수로 안전사고 예방(전기 및 소방설비, 174백만원)
- 부설주차장 출입구 환경 개선
 - 출입구 노면표시 도색, 주차부스 개선, 무단횡단방지 차선분리대 설치 등(15백만원)

☐ 상가질서 확립을 위한 노력

- 정기주차 차량의 효율적관리, 구역별 지정스티커 발급(3종류, 면제·지상·옥내)
- 주차계도 및 제재 강화, 상가 내 무단적치물 점검 및 지도 실시

17년 추진계획

☐ 관련상가 임대계약 추진

- 현 황 : 179개 점포(A동 91, B동 88) / (현) 임대기간 '17. 3. 18 만료
 - 대구시와 협의 임대방안 등 결정('16. 12월중)

☐ 노후 시설물 개보수 추진(사업비 100백만원)

- 옥상 소방용 저수조 교체, 관련상가 B동 노후 전기배선 교체(56개소)
- 화장실 개선(흡연감지기 설치, 핸드드라이어 교체 등)
- 관련상가 B동 옥상주차장 카스토퍼(차량멈춤턱) 설치(78개)

7 문화복지분야



- 명복공원
- 대구콘서트하우스관리소
- 2·28민주운동기념회관
- 시티투어 2층버스

【일반현황】

- 인력 / 시설현황 : 운영인력 25명/ 화장로 11기(가동10기, 예비1기), 유족대기실, 식당, 매점 등
- 수입현황(16. 9월현재) : 2,383백만원 *수입목표(2,850백만원) 대비 83.6% 달성

16년 주요실적

☐ 유족·조문객 중심의 맞춤형 서비스 제공 <고객만족도 전년대비 1.7점 상승>

- 이용안내 문자서비스 제공(접수알림 및 고객불편사항 관련 정보제공)
- 화장증명서 발급 전산화(신속한 발급으로 유족 편의성 제고)
- 건전한 장례문화 정착을 위한 정기적 교육 실시(전 직원대상, 연중)

☐ 편의시설 설치 및 화장시설 개선을 통한 만족도 제고

- 유가족 대기실 시설 개선(4~6월, 외벽교체, 화장실 리모델링 등)
- 야외벤치 및 파고라 설치로 유가족 편의 증진(4월)
- 화장로 내부 시설물 및 공해방지 시설물 촉매 교체(10월)
 - 화장로 내구성 강화 및 배출가스 처리 기능 보강으로 대기환경 보전



17년 추진계획

☐ 편의시설 및 화장시설 개선 추진

- 화장로 및 대기환경보전시설 기능 개선(685백만원)
 - 가스냉각기, 대기오염방지시설 촉매장치 교체 등을 통한 효율성 제고
- 유가족 안내실 시설 개선(350백만원)
 - 수유실 설치, 휴게공간 및 매점시설 확충 등 추진

【일반현황】

대구콘서트하우스관리소

- 인력 / 시설현황 : 운영인력 29명 / 공연장(그랜드홀 1,284석, 챔버홀 248석), 연습실 등
- 주요업무 : 콘서트하우스 공연지원, 시설물관리, 근린생활시설 임대관리
- ※ 근린생활시설 임대현황 : 대상점포 7개소 중 (재)대구여성가족재단, 카페 등 6개소 입점

2·28 민주운동기념회관

- 인력 / 시설현황 : 운영인력 8명 / 전시관, 전시실, 도서관(도서 38천권), 2·28기념사업회 등
- 주요업무 : 2·28민주운동 전시관 및 도서관 운영(도서, 문화강좌 개설 등)

16년 주요실적

☐ [대구콘서트하우스] 안전관리 강화를 통한 최상의 공연환경 조성

- 시설물 하자 보수(건물균열 및 누수 214건 조치)
- 재난대비 소방 및 전기안전 종합정밀점검(반기) 및 기타 설비 일일점검 실시

☐ [2·28기념회관] 다양한 문화프로그램 운영으로 이용객 만족도 제고

- 유관기관 업무협약 등을 통한 프로그램 다변화
 - (다양한 문화강좌 프로그램 운영) 북아트, 생활도예, 중국어 등 507명 참여
 - (문화소외계층 객석나눔 운영) 매주 토요일, 영화무료상영 570명 이용
- 국가도서관통계시스템 가입 및 공공도서관 등록
 - 공공도서관 상호간의 업무협력 등을 통한 보다 편리한 도서관 서비스 제공

17년 추진계획

☐ [대구콘서트하우스] 시설물 개선을 통한 효율적 운영 추진

- 근린생활시설 개별 냉·난방기 설치로 입주자 편의제고(45백만원)

☐ [2·28기념회관] 문화사업 및 홍보 강화 추진

- 공공도서관 「책이음 서비스」 구축
 - 공공도서관간의 회원정보 등 연계서비스 구축으로 이용회원 편의 제공
- 옥외간판 설치(10백만원, 도시철도 3호선 개통에 따른 홍보강화)

7-3 시티투어 2층버스

【일반 현황】

- 인력 / 시설현황 : 운영인력 7명 / 시티투어 2층버스 3대
- 수입현황(16. 9월현재) : 78백만원 *수입목표(54백만원) 대비 144.4% 달성
- 주요업무 : 도심순환 코스 운행(1일 12회, 14개 승강장 33km, 40분 간격)

16년 주요실적

□ 시티투어 운영 활성화를 위한 노력

- ‘대구경북 방문의 해’ 기념 대구 알리기 추진
 - (무료탑승행사) 타 지역 출신 군장병 대상(반기 1회, 각 500명)
 - (여행주간 연계 운영) 각종 할인 제공 이벤트 실시(2,400명 이용, 수입 8백만원)
 - (단체 테마형 특별투어) 혁신도시 직원 및 가족, 시외곽지 주민 대상(500명 이용)
- 시티투어 공동마케팅 실시
 - 도시철도 3호선 연계 공동마케팅(도시철도승차권 할인 판매, 900명 이용)
 - 각종 축제 및 행사와 연계한 마케팅 실시(치맥페스티벌, 오페라 축제 등)

□ 서비스 및 안전강화 노력

- 시티투어 운전원 고객접점 서비스 및 안전운행 교육실시(월 1회)
- 차량 내 안전을 위한 안내가이드 운영(매주 주말)
 - 안전사고 발생위험이 높은 천장개방형 이층버스의 안전 제고

17년 추진계획

□ 시티투어 운영방법 개선 추진

- 코스 재구성, 도심순환 및 단체모집형 투어 이원화 등 고객맞춤형 운영
 - ‘16년 이용고객 대상 조사결과 및 대구시 관광자문위원 등 전문가 의견 수렴 후 실시

□ 이용고객 서비스 개선 추진

- 손목밴드형 시티투어 탑승권 제작(40,000매)
 - 승·하차가 빈번한 시티투어 특성에 따른 분실 위험이 적은 손목밴드형 탑승권 제작 추진
- 시티투어 동대구역 승객대기실 설치(10월)